

A gyermek védelmével kapcsolatos vádak kezelése

Útmutató

Egy munkahelyi stáb is jelenthet komoly veszélyt a gyermekekre. Fontos, hogy a szervezetek vezetői egységes megközelítéssel rendelkezzenek a bármely gyermek védelmét illető vádak válaszainak kialakítását és kezelését illetően. Ez az útmutató áttekintést nyújt azon esetek és problémák kezelését illetően, amelyek egy vagy több szervezet vagy partner munkatársát, tanácsadóját, munkatársát vagy önkéntesét érintik.

Felelősségi nyilatkozat

Ez nem egy vizsgálati eszköz, hanem a nemzetközi segélyezési és fejlesztési szervezetek vezetői számára készült, hogy támogassa őket a vizsgálatok irányításában.

Tartalomjegyzék

Tartalomjegyzék	2
Bevezetés	5
Terminológia	5
Miért van szükség erre az iránymutatásra?	6
Az útmutató használata	7
Mi az a gyermekvédelmi vád?	8
Nyilvántartási és információmegosztási elvek	8
Gyermekvédelmi bejelentés beérkezése és a kivizsgálásra vonatkozó döntés kezelése	10
Key stages flowchart	12
A vizsgálat legfontosabb lépései	13
1 sz. ábra A vizsgálat legfontosabb lépései	13
Küszöbérték kritériumok	14
Stratégiai megbeszélés	16
Az problémák küszöbértéke és a következő lépések lehetőségei	17
Néhány kulcskérdés a döntések meghozatalához	18
A gyermekvédelmi vádak kivizsgálásának irányítása	20
Összeférhetetlenség	20
Külső vizsgálatra történő beutalás	20
Az információk kezelése és megosztása	21
A vizsgálati folyamat irányítása	22
A vizsgálócsoport kijelölése	22
Külső szaktanácsadók/vizsgálók megbízása	24
A vizsgáló szerepe és felelőssége	25
Az állítással vagy súlyos incidenssel kapcsolatos információk	25
A belső vizsgálat megtervezése	26
Alapelvek	26

Feladatmeghatározás (TOR) és a vizsgálat hatóköre	28
Módszertan	29
Vizsgálati irányok	29
Egyértelmű időkeretek meghatározása	30
A vizsgálat korlátai	30
Bizonyítékok beszerzése, biztosítása és biztonságban tartása	31
Kockázatértékelés és -kezelés	34
Kockázati nyilvántartás	36
Kockázati nyilvántartás	37
A gyermekek sajátos igényei és a felnőttek	38
Védelmi tervek	38
Korábbi gyermekbántalmazási vádak	40
A korábbi gyermekbántalmazással kapcsolatos vádak kezelésével kapcsolatos kérdések	41
Komplex bántalmazás	43
Intézményi bántalmazás	43
Komplex vagy szervezett bántalmazás	44
Humánerőforrás-folyamatok	46
Minősbiztosítás és irányítási felügyelet	47
A szabványok és kritériumok helyi alkalmazása	47
Jelentési eljárások	47
A vezető(k) szerepe a döntéshozatalban	49
A minősbiztosítási szerep	49
A jelentés szerkezetére, korlátaira, az aláírási folyamatra és az ügy lezárására vonatkozó sablonok	50
Tanulási és fejlesztési cselekvési terv	52
1. függelék	53
A feladatmeghatározások hatáskörei	53

2. függelék	58
Hatósági levél	58
3. függelék	60
A vizsgálat irányításának ellenőrző listája	60
4. függelék	68
A cselekvési napló sablonja	68
5. függelék	71
Minta kockázatértékelési űrlap	71
6. függelék	73
Zárójelentés sablon	73
Vizsgálati jelentés	73
Vizsgálati jelentés sablon	75
7. függelék	80
A vizsgálatot követő tanulási és fejlesztési terv	80
9. függelék	82
A vádról szóló levélminta az érintett személy tájékoztatása céljából	82
Gyakran ismételt kérdések (GYIK):	83
Belső kapcsolatok:	84
Szerzők és közreműködők	87

Bevezetés

A Keeping Children Safe International Child Safeguarding Standards (ICS-standardok) azokat az ártalomcsökkentő és alapstandardokat határozza meg, melyekkel minden olyan szervezetnek rendelkeznie kell, amely gyermekekkel foglalkozik.

1. standard: Gyakorlat

2. standard: Emberek

3. standard: Eljárások

4. standard: Elszámoltathatóság

A 3. standard előírja, hogy minden szervezetnek egyértelmű eljárásokkal kell rendelkeznie olyan események és problémák jelentésére és reakciójára vonatkozóan, melyek egy vagy több gyermek veszélyét jelzik. Ez a dokumentum erre a standardra épül, azzal a céllal, hogy részletesebb útmutatást nyújtson a kockázatok egyik aspektusának kezeléséről; a stáb tagjait, önkénteseket vagy munkatársakat érintő, a gyermekek védelmével kapcsolatos állítások kezeléséről és az azokra való válaszadásról.

Terminológia

Minden szervezet másképp nevezi munkatársait. Ebben a dokumentumban a stáb kifejezés alatt minden olyan fizetett vagy nem fizetett, munkatársat vagy tanácsadót értünk, aki éppen az adott szervezetet képviseli.

A menedzser megjelölés utalhat a globális védelmi felelősre, az országos igazgatóra vagy más olyan pozícióra, amelyet a gyermekek védelmével kapcsolatos felelős szerepkör betöltésére jelöltek ki. A vezetők általában nem vesznek részt közvetlenül a vizsgálatok lefolytatásában, de felelősek lehetnek azok megrendeléséért és irányításáért. A felső vezető jellemzően a központi irodában igazgatói szinten dolgozó globális vezető.

Ahol a gyermekvédelmi fókuszpont kifejezést használják, az általában azt a regionális kijelölt személyt jelenti egy régióban vagy országban, aki a regionális gyermekvédelmi szerepet tölti be. Ez eltér a helyi vezetőtől, aki a projektek, a személyzet vagy a helyi iroda irányításáért felelhet.

Ahol a vizsgálatvezető kifejezés használatos, az a vizsgálat lefolytatására kijelölt személyt jelenti. Ez a személy lehet a szervezeten kívül vagy belül, de független attól a régiótól, ahol a vizsgálat zajlik.

Miért van szükség erre az iránymutatásra?

Nehéz elhinni, de lehetnek olyan alkalmazottak, önkéntesek és munkatársak, akik komoly veszélyt jelentenek a gyermekekre, szándékosan, akár azért, mert nem érti, hogy mi számít bántalmazó magatartásnak.

Alkalmazottak, önkéntesek és a munkatársak a munkakörnyezeten kívül is árthatnak olyan gyermekeknek, akikkel kapcsolatba kerülnek, vagy akikhez a munkakörnyezeten kívül is hozzáférnek. Az alkalmazottak kötelezettségeinek és a gyermekekkel szembeni viselkedésének a munkahelyi környezeten kívüli magatartásra is vonatkoznia kell.

Fontos, hogy a vezetők következetes választ adjanak arra vonatkozóan, hogyan kell kialakítani és kezelni a gyermekvédelmi vádakkal összefüggő válaszlépéseket, mely a stáb egyik tagját, önkéntesét vagy munkatársát érinti. Nehezíti a válaszadást, ha a szervezetben nincs közvetlen felettes vezetője a munkatársnak, ezért egyértelművé kell tenni, hogy milyen eljárást kell követni.

Bár sok szervezet rendelkezik gyermekvédelmi politikával, ezek gyakran:

- Nem részletezik, hogyan kell kezelni a különböző szintű védelmet érintő vádakat, beleértve a korábbi állításokat is.
- Kevés képzett, megfelelő tapasztalattal rendelkező munkatárssal rendelkezik egy alapos vizsgálat lefolytatásához és objektív szemlélet kialakításához.
- A belső folyamatok és a különböző országos kontextus, a jogi rendszerek és a gyermekvédelemmel kapcsolatos külső jelentéstételi követelmények nem kerülnek egyensúlyba.
- Nem rendelkezik egyértelmű eljárással arra az esetre, ha a vád egy munkatársat érint.
- Kevés útmutatással vagy elfogadott eszközzel rendelkeznek a gyermekek biztonságát feltáró megbízható vizsgálat lefolytatására vonatkozóan.
- A vezetői felügyelet és a minőségbiztosítás hiánya.
- Nem foglalkoznak azzal, hogy mi történjen a vizsgálat eredményével, és hogyan fogják nyomon követni a szükséges intézkedéseket.
- Nem rendelkeznek olyan folyamattal, amely lehetővé teszi a munkaerő számára a visszajelzést oly módon, amely biztosítja a folyamatos szervezeti tanulást és fejlesztést.
- Hiányoznak a vizsgálatokat támogató, gyermekközpontú eszközök.

Az útmutató használata

Ez az útmutató áttekintést nyújt arról, hogyan kell kezelni az olyan eseteket és problémákat, amelyek egy vagy több szervezet vagy partnerszervezet munkatársát, tanácsadóját, munkatársát vagy önkéntesét érintik.

Az iránymutatás:

- Segít a vezetőnek tervet készíteni a gyermekek védelmére vonatkozó, a jelenlegi és a korábbi vádak következetes és szilárd megközelítést alkalmazó kezelésére
- Tanácsot adhat olyan konkrét kérdésekkel kapcsolatban, amelyek a bonyolultabb gyermekvédelmi ügyekben felmerülhetnek.
- A vezetők számára kulcsfontosságú információk nyújtása arról, hogy miként adjanak felügyeletet, irányítást és vezetést a gyermekek védelmével kapcsolatos állítások kezelése során.

Kifejezetten az ilyen vizsgálatok felügyeletéért felelős, magasabb beosztású vezetőket célozza meg. Kiegészíti a belső gyermekvédelmi politikákat és eljárásokat. Az NSPCC (Nemzeti Társaság a Gyermekekkel szembeni Kegyetlenség Megelőzéséért) és a Humanitárius Felelősségvállalási Partnerség Nemzetközi (HAP)/CHS Szövetség által a biztonságosabb szervezetek kialakítása és a vizsgálati modellprotokollok kidolgozása terén végzett kezdeti munkára épül.

Az útmutatóhoz számos eszköz használható, amelyek a függelékben található. Az útmutató a gyermekek védelmére vonatkozik, és nem használható más típusú vizsgálatokra, de a vezetők párhuzamot vonhatnak az egyéb problémák kezelésével kapcsolatos felelősségi körökkel.

Ha a gyermekbántalmazás gyanúja egy családon belül merül fel, vagy ha nem szervezeti munkatársat érint, a szervezetnek saját eljárásait, valamint az ország jogszabályait és a hatóságok felé történő jelentési folyamatot kell követnie.

*Ez az iránymutatás nem foglalkozik ezekkel a problémákkal. Kérjük, olvassa el a *Keeping Children Safe (A gyermekek biztonságban tartása)* című dokumentumot: *Gyermekvédelmi politika és eljárások kidolgozása (2014)*.*

Mi az a gyermekvédelmi vád?

A gyermekvédelmi vádak egy vagy több elkövetőt és egy vagy több gyermeket érintő panaszként határozhatók meg. Sok esetben nehéz meghatározni, hogy mi a gyermekbántalmazás vagy a gyermekekkel szembeni visszaélés, vagy akár megkülönböztetni a korábban kialakított rossz gyakorlat kultúrájától. Ez tükrözheti a vezetés egyéni stílusát, a személyzet csoportját, akik közül sokan már régóta ott lehetnek és/vagy a helyi gyakorlatokat, amelyeket elfogadhatónak tartanak.

Az intézményi bántalmazások gyakran karizmatikus vezetéssel és a külső kihívás, felügyelet és ellenőrzés hiányával járnak. *Ezt a komplex bántalmazásról szóló részben tárgyaljuk bővebben.*

Egyes vádak kezdetben jelentéktelennek tűnhetnek, és nem biztos, hogy elérik azt a súlyossági szintet vagy küszöbértéket, amely vizsgálatot indokolna. Az évek során szerzett tapasztalatok azonban azt mutatják, hogy gyakran még a kisebb jelentőségű gyermekvédelmi vádak is csak a kezdetét jelentik egy összetett és súlyos bántalmazás feltárásának. Egyes állítások befolyásos személyeket érinthetnek, sok esetre utalhatnak, hosszú időn keresztül történtek és/vagy korábbi eseteket jelenthetnek.

Nyilvántartási és információmegosztási elvek

A gyermekek védelmével kapcsolatos állítások kivizsgálása során alapvető fontosságú, hogy az érintett személyzet a birtokukban lévő információkat magas titoktartási fokozaton kezelje, anélkül, hogy a vizsgálatot vagy az érintett gyermekek jólétét veszélyeztetné.

A vizsgálat során keletkezett további információkat csak a "szükséges információk" alapján szabad megosztani. Ez általában azt jelenti, hogy csak a vizsgálatot megrendelő vezető, a vizsgálati csoport tagjai és a szervezet megfelelő szintjén a gyermekvédelemmel foglalkozó kapcsolattartó személy férhet hozzá teljes körűen az összes információhoz. Az összes többi potenciálisan érintett munkatárs csak anonimizált jelentéseket kaphat.

A veszélyeztetettként azonosított gyermekek védelme továbbra is elsődleges fontosságú, de az információk megosztását és a titoktartási kérdéseket az állítás tárgyára való tekintettel kell kezelni (az állítást tárgyát a továbbiakban a SOA mozaikszóval jelöljük). Az ügynökségeknek meg kell tenniük a megfelelő gyakorlati lépéseket annak érdekében, hogy minimalizálják a vád tárgyának magán-, és szakmai életében az elhúzódó, sok esetben a feltételezett bűncselekmény elkövetése után sok évvel zajló nyomozás által okozott esetleges zavarokat és károkat. Amennyiben a vádokról utólag kiderül, hogy megalapozatlanok, vagy bizonyítható, hogy hamis vagy rosszindulatú vádak hangzottak el, az állítás tárgyát érzékenyen kell kezelni.

Minden szervezetnek biztosítania kell:

- A gyermekek nyilvántartásának védelmét és megőrzését, valamint az annak biztosítására szolgáló politikát és eljárásokat, hogy egy állítás megtétele után ne lehessen megváltoztatni vagy módosítani a nyilvántartást.
- A rendőrség, kormánytisztviselők, szociális munkások vagy nemzetközi bűnügyi ügynökségek (amennyiben érintettek) ellenőrzött hozzáférése a gyermekek és a személyzet aktáihoz, biztosítva, hogy ez senkit - beleértve a gyermekeket is - ne tegyen ki további veszélynek. Vita esetén bírósági végzésre lehet szükség.
- Világos, hogy milyen információkat kell megosztani és kinek kell ezt kezelnie.

Az ezekről való megállapodás alapvető fontosságú, mivel volt már példa arra, hogy a szervezeteknél befolyásos pozícióban lévő személyek megsemmisítették a nyilvántartásokat vagy nem működtek együtt a vizsgálatoknál, akár az egyének, akár a szervezet hírnevének védelme érdekében.

Minden egyes gyermekbántalmazással kapcsolatos állítás alapos tervezést, hatékony intézményen belüli és több szervezetet érintő együttműködést, valamint az állítólagosan bántalmazott gyermek/gyermekek jóléti és biztonsági szükségleteinek figyelembe vételét igényli. A különböző érintett ügynökségeknek együtt kell működniük annak érdekében, hogy biztosítsák a releváns információk megosztását és a megfelelő intézkedések megtételét az állítólagos elkövetők által a gyermekekre jelentett kockázat minimalizálása érdekében.

Gyermekvédelmi bejelentés beérkezése és a kivizsgálásra vonatkozó döntés kezelése

A panaszok/vádak számos forrásból származhatnak, többek között:

- Korábbi vagy jelenlegi alkalmazottaktól, önkéntesektől, vállalkozóktól, munkatársaktól, tanácsadóktól.
- Gyermekektől és fiataloktól.
- A közösségi médiából.
- Egyéb partnerektől, nem kormányzati szervezetektől, ügynökségektől.
- Támogatóktól, adományozóktól, kormányzati tisztviselőktől.
- Névtelenül, levélben, e-mailben, vagy telefonon keresztül.
- Ellenőrzéseken, ellenőrzési tevékenységen keresztül.
- Bármilyen módon is kerül napvilágra egy gyermekvédelmi vád vagy panasz, következetes választ kell adni arra, hogyan kezeljük azt, és világosan meg kell határozni, hogy mi történik ezután.

Bár a belső eljárás hasonló lehet, függetlenül a vád természetétől (pl. csalás vagy lopás), a gyermekek védelmével kapcsolatos vádak esetében további folyamatokat kell alkalmazni, mivel a veszélyeztetett gyermekeket, a tanúkat és a szervezet hírnevét érintő kockázatok nagyobbak lehetnek. Az eljárásnak gyermekközpontúnak kell lennie, és figyelembe kell vennie a további kockázatokat. [Lásd az alábbi kulcsfontosságú szakaszok folyamatábráját.](#)

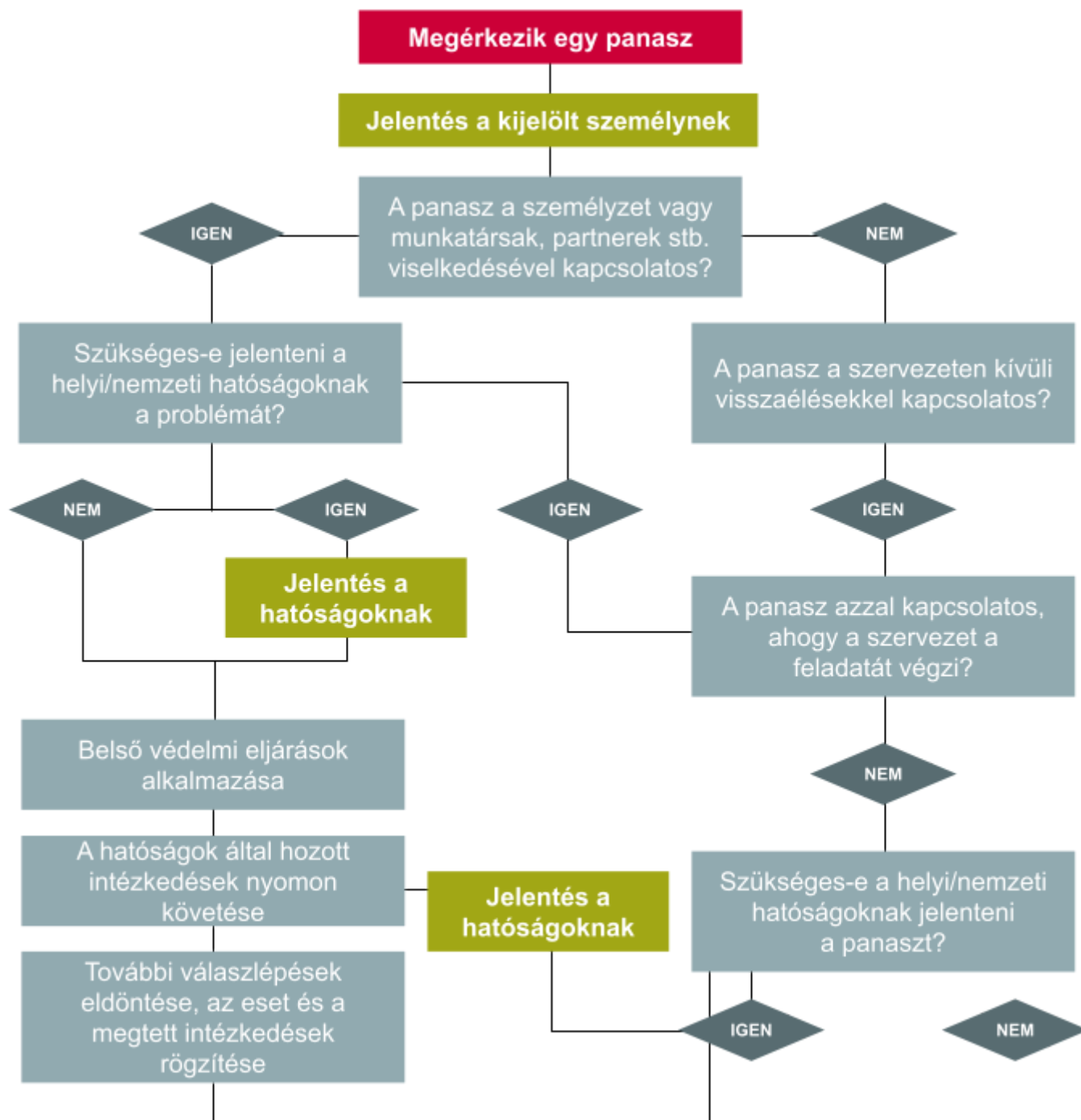
Ha van saját szervezeti jelentési eljárásuk, akkor kezdetben ezt kell követni, és a jelentést a kijelölt személynek/biztosítási vezetőnek kell megtenni. (Ne feledje, hogy az alábbiakban csak a személyzet tagjaival szemben felhozott vádokról van szó, nem pedig a szélesebb körű közösségi védelemmel kapcsolatos problémákról).

Minden állítást felül kell vizsgálni és kezelni kell, de nem minden esetben van szükség hivatalos vizsgálati eljárásra.

Miután a szervezet foglalkozott az áldozatok azonnali szükségleteiről és a kockázatok kezeléséről, meg kell határoznia:

- Ez a probléma a szervezeti gyermekvédelem megsértését jelenti?
- Szabályzat, eljárásrend és/vagy magatartási kódex?
- Van-e azonosított áldozat/ok és a vádlott?
- Bűncselekményt követtek-e el?
- Szükség van-e további információkra a fentiek bármelyikének meghatározásához?

Key stages flowchart



A vizsgálat legfontosabb lépései

Ezek az iránymutatások a vizsgálat lefolytatásának alábbi kulcsfontosságú lépései köré épülnek. A lépéseket a folyamat különböző szakaszaiban felfelé és lefelé kell haladni, és a vizsgálat előrehaladtával szükségessé válhat a felülvizsgálatuk. *Lásd az alábbi 1. ábrát.*

A folyamat első része a kezdeti értékelés elvégzése. A vizsgálat megindításáról szóló végső döntés meghozatala előtt a legtöbb esetben információgyűjtési folyamatra van szükség. Ennek során világosan fel kell térképezni, hogy kivel kell még konzultálni, és azt, hogy hol vannak további információk.

Ezt rendkívül körültekintően kell végezni, ugyanolyan elveket követve, mint egy nyomozás során. Az információgyűjtést (amelyet néha tényfeltárásnak vagy kezdeti értékelésnek is neveznek) úgy kell végezni, hogy az ne veszélyeztesse a lehetséges vizsgálatot (például azáltal, hogy a lehetséges SOA, a tanúk vagy más érintettek tudomására hozza, hogy panaszt tettek), és ne jelentsen védelmi kockázatot az érintettek számára.

1 sz. ábra A vizsgálat legfontosabb lépései



Az induláshoz a vezetőknek meg kell állapítaniuk, hogy a szervezet eljárásait betartották-e, és hogy a következőket figyelembe vették-e:

- A panasz forrása.
- Az állítások jellege és háttere.
- Időintervallum és az állítólagos elkövetés időpontja.
- Hány áldozat?
- Hány elkövető?
- Ki lehet még érintett vagy rendelkezhet releváns információkkal?
- Azonnali kockázatértékelés.
- Van-e benne partnerszervezet, társult szervezet vagy nem kormányzati szervezet?

E folyamat részeként az érintetteknek össze kell gyűjteni és át kell tekinteni az állítással kapcsolatban rendelkezésre álló információkat, elemezni kell a belső és külső jogi keretet, át kell tekinteni a rendelkezésre álló dokumentumokat, és kockázatelemzést kell végezniük.

Küszöbérték kritériumok

Az itt felvázolt kritériumok segítenek a vezetőknek abban, hogy eldöntsék, hogyan kell eljárni, és hogy a vizsgálati küszöb vagy határértékek teljesülnek-e. Ezeket az egyéb meglévő információkkal együtt kell figyelembe venni. Nem minden állítás éri el a vizsgálati küszöböt, néha a küszöbérték eltérhet, de minden egyes állítást meg kell vizsgálni, figyelembe véve az egyedi körülményeket, a kontextust és a környezetet.

E kritériumok mindegyike egyformán fontos és elsőbbséget élvez.

1. Hatás a gyermekekre?

Fennáll-e a további károkozás közvetlen veszélye? Kövesse a szervezeti eljárásokat a gyermekek védelme érdekében. A gyermekekre gyakorolt hatás ebben a szakaszban valószínűleg még nem ismert, és a vezetők a tapasztalataik alapján találgathatnak a sérülés hatásairól. Ez azonban ebben a szakaszban vélemény és nem tény.

2. Gyermekbántalmazás vagy kizsákmányolás gyanúja felmerült?

- Fizikai.
- Elhanyagolás.
- Szexuális visszaélés/gyermekek szexuális kizsákmányolása.
- Érzelmi/pszichológiai.
- Intézményi visszaélések.
- Az ENSZ gyermekjogi egyezményének (UN CRC) megsértése.

- Egyéb kizsákmányolás
- Kényszerházasság, gyermekkereskedelem, női nemi szervek megcsonkítása (FGM).
- Radikalizálódás.
- Online bántalmazás / internetes zaklatás.

3. Bűncselekményt követtek el?

A helyi jog előírja-e, hogy az állítás bármely aspektusa bűncselekménynek minősül? Ha nem tudja, azonnal kérjen jogi tanácsot. Amint eldöntötték, hogy a jogi küszöbértéket elérték, az ügyet az illetékes hatóságokhoz kell továbbítani, kivéve, ha ez nagyobb veszélynek tenné ki a gyermekeket vagy más tanúkat.

4. Megsértették az ügynökségi/szakmai magatartási kódexet?

A személyzet/önkéntes/együttműködő munkatárs/társult/tanácsadó viselkedésének vagy magatartásának bármely aspektusa sérti a protokollokat, amelyekben belül az elvárt magatartást tanúsítják?

5. Megsértették-e az ENSZ Gyermekjogi Egyezményben foglalt gyermekjogokat?

Hivatkozzon az ENSZ Gyermekjogi Egyezményére, beleértve a gyermekek jogairól és jólétéről szóló Afrikai Chartát (ACRWC).

6. A vád rontja-e a szervezet hírnevét?

Ha a válasz "nem tudom" vagy "igen", akkor vizsgálatra van szükség az ügynökség átláthatóságának biztosítása, az integritás fenntartása és a jó hírnevnek okozott kár minimalizálása érdekében.

7. Lehet-e hatása az adományozói hozzájárulásokra vagy az adománygyűjtésre?

Ha a válasz "nem tudom" vagy "igen", akkor ez növeli az ügynökség hitelességének fenntartása és a jótékonyági finanszírozás kockázatának csökkentése érdekében indított vizsgálat súlyát. A vizsgálat célja azonban mindig elsősorban a gyermekek, és nem a szervezet érdeke kell, hogy legyen.

8. Volt-e több hasonló panasz?

9. Voltak-e korábban hasonló jellegű vizsgálatok vagy állítások ezen a településen?

10. Voltak-e vizsgálat(ok) vagy vádak, amelyek ugyanazt a személyt/azokat a személyeket érintették?

11. Hány személyt érint az állítás? Valószínűleg összetett és több elkövetőt érint?

12. Hány gyermeket érint az állítás? Lehet, hogy komplex és több áldozatot érintő?

13. Utal-e a vád arra, hogy a visszaélés az intézményben vagy a programban szélesebb körben történik, ami arra célozhat, hogy a szokásos védelmi rendszerek nem működnek?

14. Mennyire megbízható az állítás forrása? Az információ forrása rendelkezik-e tekintéllyel az ügynökségen vagy az országon belül?

Például egy vagyonkezelő vagy egy kormányzati miniszter?

15. Van-e rá bizonyíték? Például fényképek, képek?

Stratégiai megbeszélés

Ez egy olyan folyamat, amelynek során döntés születhet a következő lépésekről. Virtuális vagy személyes lehet.

Minden szervezet más-más személyeket nevez meg, de az alábbiakban felsoroljuk azokat, akik részt vehetnek a megbeszélésen:

- A döntéshozó vezető, aki a megbeszélést vezeti.
- Megnevezett vezető/gyermekvédelmi felelős és/vagy fókuszpont.
- Az a személy, aki a bejelentést kapta.
- Bármely kulcsfontosságú dolgozó vagy olyan személy, aki ismeri a gyermeket/gyermeket, akit állítólag bántalmaztak.
- A döntéshozó közvetlen felettese.
- A humán erőforrásért felelős tisztviselő.
- Ha az állítás egy partnerszervezetet vagy más ügynökséget érint, akkor annak képviselői is meghívást kaphatnak.

Meg kell vitatni a küszöb vagy határértékeket, és a csoportnak meg kell próbálnia az egyes kérdésekkel kapcsolatban egyetértésre jutni. A megbeszélésről készült feljegyzéseket és a döntések indoklását rögzíteni és iktatni kell. Minden döntésnél a gyermekek mindenképp felett álló érdekét és biztonságát kell figyelembe venni.

Ha a gyermekeket vagy másokat fenyegető kockázat miatt úgy döntenek, hogy a nemzeti jogba ütköző bűncselekményt nem jelentik be a hatóságoknak, akkor ezt a döntést csak a legmagasabb szinten, szilárdan és bizonyítékokkal alátámasztva szabad meghozni. Lehet, hogy jogi tanácsot kell kérni, és minden intézkedést és döntést egyértelműen rögzíteni kell.

Nincs további intézkedés - ha a benyújtott információk egyike sem szolgáltat elegendő bizonyítékot vagy indokot a további vizsgálatok folytatására, akkor lehet úgy dönteni, hogy nem kell további intézkedéseket tenni. Mindazonáltal rövid feljegyzést kell írni az ügyiratról

annak dokumentálására, hogy az objektív kritériumokon alapuló kezdeti értékelést elvégezték. A végső döntés eredményéről minden eredeti jelentéstevőt tájékoztatni kell.

Az problémák küszöbértéke és a következő lépések lehetőségei

Minden egyes állítás esetében figyelembe kell venni a küszöbértékre vonatkozó kritériumokat, és át kell gondolni, hogy milyen lépéseket lehet tenni. Hasznos végiggondolni, hogy ha az állítások igaznak bizonyulnak, az milyen következményekkel jár.

A következő lépéseknek magukba kell foglalniuk az alábbiak lebonyolítását:

a) Belső ellenőrzési vizsgálat

Ez a határozat akkor alkalmazandó, ha az állítások vagy problémák nem minősülnek gyermekbántalmazásnak. Ha azonban igaznak bizonyulnak az eset(ek), sérti(k) a belső eljárásokat, magatartási kódexeket, normákat és elvárásokat.

b) Külső gyermekvédelmi vizsgálat

Ha a vádak igaznak bizonyulnak, és a védelmi küszöbérték teljesül, akkor külső ügynökséghez kell fordulni. Ez akkor alkalmazandó, ha bízhatunk abban, hogy a nemzeti jogszabályok és a helyi bűnüldöző szerv magatartása tiszteletben tartja az emberi jogokat és a nemzeti jogszabályokat.

c) Belső gyermekvédelmi vizsgálat

Erre akkor kerülhet sor, ha a gyermekvédelmi küszöbértékek teljesülnek, de abban az országban, ahol a bűncselekmény állítólagosan történt, nincs olyan külső jogi vagy irányítási struktúra, amely nem biztonságos egy ilyen vizsgálat lefolytatásához. Erre csak kivételes körülmények között kerülhet sor (háború vagy más konfliktus, humanitárius vészhelyzet), ha a feltételezett elkövető vagy az áldozat/tanúk számára nem tekinthető biztonságosnak, ha a külső bűnüldöző szerveket tájékoztatják, vagy maga a vád nem sérti a helyi jogot.

d) külső vagy belső független ellenőrzés

Ez akkor fordulhat elő, ha az aggodalmak egy sor viselkedéssel vagy általában a gyermekekkel való bánásmóddal kapcsolatosak, de nem elég konkrét ahhoz, hogy egy konkrét személy vagy személyek magatartását vizsgálják.

e) Nincs további intézkedés

Megjegyzés: Az ilyen állításokat mindig meg kell őrizni meghatározott ideig, hogy ha további, konkrétabb állítások merülnek fel, azok bizonyítékként felhasználhatóak legyenek a későbbi vizsgálatok során. Ismételt vádak esetén az ügynökségnek fontolóra kell vennie,

hogy a közösség és a személyzet figyelmét ismételten felhívja a védelmi intézkedésekre, irányelvekre és magatartási kódexekre.

Néhány kulcskérdés a döntések meghozatalához

Minden egyes helyzetben mérlegelni kell, hogy milyen küszöbértéket vegyünk figyelembe.

Íme néhány szempont, amit érdemes megfontolni, ha az a kérdés, hogy egy vizsgálatot belsőleg kell-e továbbítani, vagy független ügynökséghez kell-e fordulni:

- Voltak-e korábban hasonló jellegű vádak?
- Büntetett előéletű-e a feltételezett elkövető?
- Hogyan kezelték ezeket az állításokat? A szolgáltatás/program/ügynökség reagált-e a panaszokra, és milyen beavatkozásokat hajtottak végre? Láthatóak egyértelmű feljegyzések?
- Ha a korábbi incidensek hasonló jellegűek voltak, mikor lehet ezeket egyszerűen felülvizsgálni egy új vizsgálat indítása helyett?
- Ha az állítások ismétlődnek, a probléma továbbra is fennáll, történt-e beavatkozás és ha igen, milyen beavatkozásokat hajtottak végre? A feljegyzés egyértelmű-e?
- Ha a korábbi incidensek hasonló jellegűek voltak, mikor lehet ezeket egyszerűen felülvizsgálni új vizsgálat indítása helyett?
- Ha az állítások ismétlődnek, a probléma továbbra is fennáll, akkor a beavatkozások nem voltak-e hatékonyak? Hanyagságról vagy rossz helyi irányításról van szó, és ez magasabb szintű figyelmet és intézkedést igényel?
- A vádat, vagy a korábbi vádak bagatellizálták, eltitkolták, vagy a szervezet nem vállalt vagy nem vállal felelősséget az ügy nyomon követéséért?
- Melyek az állítások időkeretei? Évek vagy hónapok választják el őket egymástól? Azt tükrözi, hogy összefüggnek-e vagy sem?
- Mi a beosztása és státusza annak a munkatársnak/önkéntesnek, akire a vád vonatkozik?

Minden gyermekbántalmazással kapcsolatos állítás súlyos, és a következő szempontokat kell figyelembe venni, amikor azon gondolkodunk, hogy milyen lépéseket tegyünk:

- Milyen hatással van a gyermekre/gyermekekre, ha az állítás beigazolódik?
- Milyen kulturális kontextusban történt a visszaélés?
- Ürügyül szolgálhat-e arra, hogy ne kezdjen vizsgálatot
- Megsértették-e az emberi jogokat vagy a gyermekek jogait, ha az állítás megalapozott?

- A visszaélés rossz gyakorlatról vagy kötelességszegésről szól-e?
- Van-e rosszindulatú szándék a bántalmazás mögött, vagy az elkövető igényeinek kielégítése-e a cél?

A gyermekvédelmi vádak kivizsgálásának irányítása

A vizsgálatra vonatkozó döntést követően a vezetőnek ezután meg kell fontolnia, hogy miként lehet a legjobban létrehozni a vizsgálati csoportot, és mérlegelnie kell a következő kérdéseket.

Összeférhetetlenség

A vezetőnek mérlegelnie kell, hogy a jelenleg érintett, a panaszról tudomással bíró vagy értesítendő személyek között fennáll-e összeférhetetlenség. Az összeférhetetlenség olyan helyzetet jelent, amikor valaki, aki a vizsgálatról tud vagy tudomással bír, szerepel a vádakban a visszaélés elkövetőjeként, vagy személyes, szakmai vagy intim kapcsolatban áll azzal a személlyel/azokkal, aki ellen a vád szól, vagy a visszaélés áldozatával.

Ha érdekellentét áll fenn, az illető nem biztos, hogy képes objektív és semleges maradni a döntéshozatal során. Érdemes mindig megkérdezni a személyeket, mivel előfordulhat, hogy nem ismerik fel azonnal az összeférhetetlenséget, amíg azt meg nem vitatják. Ha bármilyen érdekellentétet bejelentettek, meg kell fontolni, hogyan kezeljük azt. Ha ez nem oldható meg, akkor a felső vezetés elé kell vinni megoldásra.

Ha valaki tud a vádakról, és összeférhetetlenségi helyzetbe kerül, azonnal tájékoztatni kell őt a titoktartás szükségességéről, és biztosítani kell, hogy ne lépjen kapcsolatba az érintett személyekkel. Ez azt jelenti, hogy sem szóban, sem e-mailben, sem a közösségi médiában nem beszélhet a vádakról. Erre vonatkozóan írásos beleegyezését kell kapnia. Ehhez elegendő egy e-mail is.

Vegye figyelembe, hogy mi az érdekellentét - a kapcsolat lehet személyes vagy szakmai, sőt intim is. Az egyénnek ezért szüksége lehet némi támogatásra az érzelmi kezelésében, és abban, hogy hogyan fogja kezelni a kapcsolatot a vizsgálat során.

A vezető vagy felsővezető érdekellentétét jelentheti, ha korábban már kivizsgálta az adott személlyel vagy helyzettel kapcsolatos problémákat, vagy nyilvánvaló, hogy nem kezelte kielégítően a korábbi problémákat.

Vannak olyan esetek, amikor a vezetőkre külső forrásból, például üzleti vezetők, politikai vezetők vagy uralkodó családok részéről indokolatlan nyomás nehezedik. Ebben az esetben elengedhetetlen, hogy külső támogatást kérjenek a gyermekvédelmi szervezetektől, hogy a gyermekek ne legyenek továbbra is veszélyben.

Külső vizsgálatra történő beutalás

Ha a vádat külső hatóságoknak adják át kivizsgálásra, akkor is van egy belső irányítási feladat, amelyet teljesíteni kell.

Ez a következőket foglalja magában:

- A feltételezett áldozat/ok, az elkövetők, a család és a társak közvetlen biztonságának garantálása.
- Kapcsolattartás és együttműködés a nyomozóhatósággal. Ez azt jelenti, hogy rendelkezésre áll telefonon/videóhívásokon és megbeszéléseken; tájékoztatást nyújt; biztosítja, hogy önt tájékoztadják a vizsgálati tervről, és folyamatos tájékoztatást kap az előrehaladásról és az eredményekről.
- Hozzáférés biztosítása a szervezet dokumentumaihoz, nyilvántartásaihoz és munkatársaihoz.
- A vizsgálatban részt vevő személyzet fedezetére vonatkozó intézkedések meghozatala.
- Logisztikai és adminisztratív támogatás nyújtása bármely nyomozócsoporthoz számára.
- A belső kommunikáció és a személyzet moráljának kezelése.
- Külső kommunikációs terv kidolgozása a vizsgáló hatósággal egyetértésben.
- A személyzet felfüggesztéséről szóló döntések meghozatala és a humán erőforrás bevonása a folyamatba.
- Fegyelmi eljárás lefolytatásának mérlegelése a személyzet bármely olyan tagja ellen, aki állítólag problémát vagy kárt okozott.

Az információk kezelése és megosztása

A kutatások és a tapasztalatok ismételten azt mutatják, hogy a gyermekek biztonsága érdekében az egyéneknek és az ügynökségeknek meg kell osztani egymással az információkat. Gyakran az összes különböző információnak össze kell gyűlnie, mielőtt az probléma súlyossága világossá válik. A komplex bántalmazások kivizsgálását közös műveletként kell végezni, amelyben részt vesznek a visszaélés helye szerinti ország és az elkövető származási vagy lakóhelye szerinti ország bűnügyi szervei, az ön szervezete, más foglalkoztató szervek és más szakosodott szervek.

A nyomozócsoporthoz látható támogatást kell kapniuk az érintett ügynökségek legmagasabb szintű stratégiai vezetőitől, és szükség esetén hozzáférést kell biztosítani a gyermekvédelmi szakemberekhez. Az egyes ügynökségek maguk határozzák meg képviselőjüket. Ezeket a személyeket teljes körű döntéshozatali jogkörrel kell felruházni (pl. az erőforrások elosztása terén).

A vizsgálati folyamat irányítása

A vizsgálócsoport kijelölése

Ha a szervezet úgy dönt, hogy belső vizsgálatot folytat, a felső vezetésnek ki kell jelölnie egy vizsgálati csoportot. Ez általában vezetőkből és nyomozókból, valamint bizonyos esetekben megfigyelőkből, tolmácsokból és külső szakértőkből áll. A vezetők azok a döntéshozók, akik a vizsgálatokat megrendelik, de közvetlenül nem vesznek részt annak lefolytatásában. A nyomozók vezetik a vizsgálatot, áttekintik az összes összegyűjtött információt, és vizsgálati jelentést írnak. Az e feladatokat ellátó személyek kiválasztásakor a felsővezetőnek mérlegelnie kell a csapat méretét, képzettségét, a feladatmeghatározást (TOR) és a vizsgálat költségvetését.

Menedzserek

Minden vizsgálati csoportnak legalább egy nyomozati vezetője van, aki közvetlenül felügyeli az ügyet. Ez lehet, de nem feltétlenül a kijelölt gyermekvédelmi/ gyermekmegőrzési tisztviselő. Ők a "szükséges tudnivalók" alapján jelentenek más, magasabb rangú vezetőknek. Nem szükséges, hogy a hierarchiában minden vezető tudjon a vizsgálatról.

A vizsgálatvezetők feladatai

A vizsgálatvezető feladata a vizsgálat felügyelete, a stratégiai döntések meghozatala és a feltételek megteremtése a vizsgálatot végzők számára.

Ez magában foglalja:

- A vizsgálat irányával kapcsolatos kulcsfontosságú döntések meghozatala, például a vizsgálat lefolytatásának, illetve a SOA felfüggesztésének vagy áthelyezésének elrendelése a vizsgálat ideje alatt.
- Annak biztosítása, hogy a biztonsági és titoktartási terveket végrehajtják, és hogy a vizsgálatot a legfontosabb elvek és eljárások szerint folytatják le.
- Kapcsolattartás külső intézményi érdekeltekkel, például nemzeti hatóságokkal és más ügynökségekkel.
- A vizsgálati csoport személyzetének kinevezése és a vizsgálati csoport és a szervezet többi része közötti kapcsolat irányítása.
- A szervezet nevében a végleges vizsgálati jelentés átvétele, és amennyiben a panasz megalapozott, annak meghatározása, hogy megfelelőek-e a fegyelmi intézkedések.
- A nyomozók képzése, felügyelete és szükség esetén érzelmi/pszichológiai támogatás igénybevételének biztosítása.
- Annak biztosítása, hogy kockázatértékeléseket végezzenek, rendszeresen felülvizsgáljanak, és hogy azok figyelembe vegyenek mindenkit - beleértve a feltételezett elkövetőket, a gyermeket vagy más tanúkat, valamint a nyomozókat vagy tanácsadókat - érintő kockázatokat.

A vizsgálatvezetők képzettsége

A vezetőket integritásuk, a gyermekek védelmével kapcsolatos ismereteik, a humánerőforrás-gyakorlat ismerete és az egymással ellentétes személyközi és intézményi érdekek egyeztetésére való képességük alapján kell kiválasztani.

Vizsgálók

Ideális esetben minden vizsgálaton két vizsgáló dolgozik egy külső tanácsadó kíséretében. Ha csak egy vizsgálatvezető áll rendelkezésre, a vizsgálatvezetőnek ki kell jelölnie egy független megfigyelőt is, aki részt vesz a meghallgatásokon, és visszajelzést és támogatást nyújt a vizsgálatvezetőnek. A tanúk kihallgatása során fontos, ha a nemek aránya kiegyensúlyozott a kérések és a tanúkihallgatás érzékenységének tekintetében.

A vizsgálatot végzők felelőssége

A vizsgálatot végző személyek felelősek a vizsgálat napi szintű lefolytatásáért, a tevékenységi feltételekben meghatározottak szerint.

Feladataik közé tartozik:

- A vizsgálati terv kidolgozása.
- Annak meghatározása, hogy kivel akarnak interjút készíteni.
- A biztonságra és a titoktartásra vonatkozó ajánlások értékelése és megfogalmazása.
- A bizonyítékok különböző formáinak biztosítása és összegyűjtése.
- Ajánlások megfogalmazása az állítás tárgyát képező személyek munkaügyi státuszára vonatkozóan a vizsgálat időtartama alatt, a jelentés elkészítése és benyújtása.
- Következtetések levonása arra vonatkozóan, hogy az eredeti állítások megalapozottak-e a bizonyítékok alapján, és ha nem, akkor miért nem.
- Ajánlások megfogalmazása minden olyan kulcsfontosságú dologra (környezeti, kulturális, irányítási és egyéb kérdések) vonatkozóan, amelyek hozzájárulhattak a problémákhoz, és amelyekkel egy cselekvési terv részeként foglalkozni kell.
- A vizsgálócsoport minden tagjának alá kell írnia egy titoktartási megállapodást. A vezetőnek esetleg ki kell adnia egy felhatalmazó levelet is, amely a munkatársat felhatalmazza a vizsgálat lefolytatására. A [2.](#) függelékben található egy felhatalmazó levél és szerződésminta a vizsgálatot végző személyek számára.

A vizsgálatot végzők képzettsége

A nyomozóknak tapasztaltnak, hozzáértőnek, felelősségteljesnek és függetlennek kell lenniük. Ha a szervezet belső munkatársai, akkor a régiótól és az ügytől függetlennek kell lenniük, hogy ne álljon fenn érdekellentét, józan ítélőképességgel és szakértelemmel kell rendelkezniük. A vizsgálat során hozott döntéseikért személyesen felelősnek kell lenniük, tapasztalattal kell rendelkezniük a kihallgatásban (beleértve a gyermekekkel való kihallgatást is), és (minimum) képzettnek kell lenniük hasonló típusú vizsgálatok lefolytatásában. Nem lehet anyagi, személyes vagy szakmai érdekeltységük a panasz kimenetelében, és nem lehet személyes vagy szakmai kapcsolatuk a tanúkkal, különösen a panaszossal és a SOA-val.

Tolmácsok

Ideális esetben a nyomozók beszélnek a legtöbb potenciális tanú nyelvét. Ha ez nem lehetséges, akkor olyan tolmácsot kell választani, aki kompetens, diszkrét, független és

hozzáértő. Ezen túlmenően a tolmácsnak értenie kell a tanúk nyelvének finom árnyalatait, beleértve a helyi szlenget és a szexuális vagy egyéb visszaélésekre való burkolt utalásokat. A tolmácsoknak továbbá titoktartási megállapodást kell aláírniuk, bízni kell abban, hogy ezt a megállapodást betartják. Utasítani kell őket arra, hogy közvetlenül, megjegyzések vagy következtetés nélkül tolmácsolják a tanúk által elmondottakat.

Egyéb szakértők

Néha a vezetőknek fontolóra kell venniük, hogy szakértői tanácsot vagy segítséget vegyenek igénybe. Ezek általában számítástechnikai szakemberek, az országon belüli jogi szakértelemmel rendelkező ügyvédek, a gyermekek vagy fogyatékkal élők meghallgatásával foglalkozó szakemberek vagy pszichológusok. A titoktartási megállapodásokat mindig alá kell írni.

Külső szaktanácsadók/vizsgálók megbízása

Független vizsgálók megbízásakor a vezetőknek mindig biztosítaniuk kell, hogy a munkát átfogó szerződés támassza alá.

A legfontosabb dolgok a következők:

- Időkeretek - Mennyi ideig tart a vizsgálat, mi a reális végdátum. Mindig jó, ha ezt már az elején megállapítjuk, és a folyamatot egy projektterv segíti.
- Napok száma.
- Főbb mérföldkövek.
- Vészhelyzeti tervek a nyomozók betegsége vagy egyéb késedelem, például bírósági/büntetőeljárás esetén.
- Bármilyen korlátozás.
- Minőségbiztosítási és aláírási folyamat.
- Mi a teendő, ha a szervezet és a vizsgálatot végzők között nézeteltérés van.
- A jelentés tulajdonjogának tisztázása.
- A zárójelentés stílusával, formátumával és szerkezetével kapcsolatos elvárások, valamint a benyújtás módja.
- Ha összefoglalóra van szükség.
- Hogyan kezelik a családi kapcsolattartást.
- A média bevonása és a sajtóval való kapcsolattartással kapcsolatos elvárások.
- Hogyan tartják fenn a titoktartást? Rendelkeznek-e biztonságos e-mailekkel, biztositással stb.?
- Kockázatértékelés és a szükséges támogatás az összes érintett biztonságának biztositása érdekében.
- Bármilyen további, a logisztikához szükséges támogatás.
- A tervezés, a felülvizsgálat, a befejezés és az eligazítás folyamata.

A vizsgáló szerepe és felelőssége

A vizsgálat során a vizsgálónak/konzulensnek a következő kulcsfontosságú szerepeket és feladatokat kell ellátnia:

- Betartja az ajánlattételi felhívást és a határidőket.
- Betartja a megbízó szervezet magatartási kódexét, a védelmi politikákat.
- Azonnal tájékoztatja a megnevezett felsővezetőt, ha új bántalmazás gyanúja merül fel, vagy ha a belső iránymutatások megsértése arra utal, hogy a gyermekek már nem lehetnek biztonságban a projektkörnyezetben.
- A megbízás teljes időtartama alatt garantálja a rendelkezésre állást.
- Betartja a nyomozás alapelveit, beleértve a titoktartást, lépjen kapcsolatba minden érintett személlyel, és személyesen keresse fel a gyermek környezetét.
- Megfelelő módszerek alkalmazása a nyomozás során, különösen az érintett gyermekkel, a vádlottal és a környezetükből származó más releváns személyekkel való interakciók során.
- A megbízó szervezet beleegyezését és jóváhagyását kéri a megbízás során felmerülő minden szükséges módosításhoz/kiigazításhoz.
- Minden vizsgálónak alá kell írnia egy érdekeltségi nyilatkozatot, amelyben elkötelezi magát a vizsgálat határai mellett, és leszögezi, hogy szerepéből adódóan nem fog hátrányos bánásmódban részesülni.

Az állítással vagy súlyos incidenssel kapcsolatos információk

A nyomozókat/tanácsadókat a feltételezett állítással vagy panasszal kapcsolatos minden lényeges információval el kell látni. Az alábbiakban megadott valamennyi információnak a lehető legrészletesebben kell tükröznie a tényleges állítást, hogy a független vizsgáló megérthesse az ügyet.

A következők mind a belső vizsgálatokra, mind a partnerszervezeteket érintő vizsgálatokra vonatkoznak:

- Információ a gyanús esetről.
- Az ügyről kapott információk és az eddig megtett lépések (pl. megtörtént-e az első értékelés, felfüggesztették-e a személyzetet, ki tudja, mit?).
- Vannak-e olyan párhuzamosan futó bűnügyi folyamatok, amelyek hatással lehetnek a belső folyamatokra.
- Információk a projektről, iskoláról, intézményről vagy programról és az Ön szervezetével való kapcsolatáról.
- Mióta áll kapcsolatban az ügynökség a vizsgáló szervezettel, ha nem belső projektről van szó, és milyen típusú munkát végez, milyen a kultúrája, mérete és kik a kedvezményezettek.
- Hogyan finanszírozzák?

- Kommentálja, hogy a szervezet rendelkezik-e védelmi standardokkal, gyermekvédelmi szabályzatokkal és szilárd gyermekvédelmi rendszerrel?
- Ha partnerszervezetről van szó, hajlandóak-e részt venni a vizsgálatban? Történt-e korábban bármilyen más ismert visszaélési eset?
- Mekkora a projekt függőségi szintje a vizsgáló szervezetekkel?

A projekt típusára és a kedvezményezettekre vonatkozó információk:

- Intézmény alapú szervezetről van-e szó? Pl. szálló, iskola, gyermekotthon?
- Hol élnek a gyerekek? Kik a gondozóik?
- Mikor kezdődött a projekt? Mikor ér véget, hogyan finanszírozzák?
- A személyzet, önkéntesek stb. száma.

A belső vizsgálat megtervezése

A vizsgálat vezetőinek feladata annak megállapítása, hogy a helyes gyakorlatot és eljárást mindenkor követik és alkalmazzák. Össze kell hívni egy tervezési értekezletet, hogy a vizsgálat minden szempontját le lehessen fedni. A vizsgálatot végző személyeknek részt kell venni ezen az értekezleten, és be kell mutatni az általuk követendő eljárás vázlatát.

Alapelvek

A vizsgálat lefolytatása során a következő alapelveket kell betartani. Minden vizsgálatnak gyermekközpontúnak kell lennie annak biztosítása érdekében, hogy a gyermekek érdekei és biztonsága elsődleges fontosságú legyen. Az ön feladata, hogy felügyelje a legjobb gyakorlati elvek alkalmazását.

A leglényegesebb elv az, hogy a gyermekek biztonsága és jóléte legyen a legfontosabb tényező minden vizsgálat során. Alapvető fontosságú, hogy a gyermekeket, vagy családjukat fenyegető kockázatot a tanúkat, a feltételezett elkövetőket, vagy más alkalmazottakat, tanácsadókat - beleértve a nyomozókat is - fenyegető egyéb kockázatokkal együtt vegyék figyelembe.

Ezeket az elveket a vizsgálat minden szakaszában figyelembe kell venni.

Lehetnek olyan konkrét kérdések, amelyeket a vezetőknek fel kell tennie a vizsgálat során végzett bármely tevékenységgel kapcsolatban, hogy megbizonyosodjon arról, hogy az elveket alkalmazzák.

1	Bizalom Az információkat csak korlátozott számú, meghatározott személy számára szabad biztosítani, a szükséges ismeretek alapján. Intézkedéseket kell hozni az információk biztonságos továbbítására és tárolására. Tervet kell készíteni az információk véletlenszerű nyilvánosságra hozatalának esetére.
2	A biztonság a legfontosabb Az áldozat/túlélő és/vagy a panaszos biztonsága és jóléti szükségletei elsődlegesek. A nyomozók/nyomozócsoport biztonságát is figyelembe kell venni.
3	Hozzáértő, felelősségteljes, független vizsgálóbiztosok A vizsgálatokat végző és jelentéseket készítő személyeknek felelősségteljesnek, függetlennek és képzettnek kell lenniük.
4	Pártatlanság A vizsgálatokat tisztességes és méltányos módon kell lefolytatni. A vizsgálatot végző személyeknek mentesnek kell lenni minden olyan dologtól, amely befolyásolhatja ítélőképességüket.
5	Objektivitás A vádat alátámasztó és cáfoló bizonyítékokat elfogulatlan és független módon kell összegyűjteni és jelenteni.
6	Időszerűség A vizsgálatokat időben el kell végezni és jelenteni kell.
7	Pontosság és dokumentáció A vizsgálati jelentéseknek és következtetéseiknek pontosnak és megfelelő dokumentációval alátámasztottnak kell lenni.

Feladatmeghatározás (TOR) és a vizsgálat hatóköre

A vizsgálat fő célja, hogy csökkentse a fennálló és a jövőben a gyermekeket fenyegető veszélyeket.

Ehhez a vizsgálatnak értékelnie kell:

- Hogy az állítás megalapozott-e vagy sem.
- Megsértették-e a belső iránymutatásokat/kódexeket, politikákat vagy eljárásokat.
- Mi a vizsgálat jogalapja, és hogy megsértették-e esetleg a büntetőjogot.
- Van-e további tanulási lehetőség a szervezet számára vagy egyéb kockázatok.

Minden egyes vizsgálatnak meg kell határoznia a saját, konkrét, az adott ügghöz kapcsolódó kérdésekre fókuszáló tevékenységi körét. Minden vizsgálatnak ki kell térnie arra a környezetre és kontextusra is, amelyben az állítás történt, például a munkakörülményekre, a vezetési kultúrára, a csapatkultúrára, a személyzeti állományra, a korábbi előzményekre, a helyi közösséggel való kapcsolatra, a jogi környezetre. Amennyiben belső vizsgálatot kell lefolytatni, alapvető fontosságú, hogy az eljárás a lehető legszigorúbb, legigazságosabb és legpártatlanabb legyen.

Minden vizsgálatnak egyértelmű célokat és célkitűzéseket kell megállapítani a vizsgálati folyamatra vonatkozóan, hogy tisztázza a vizsgálat célját és hatályát.

A vizsgálatnak a következőkre kell irányulnia:

- Állapítsa meg az adott ügy tényállását annak érdekében, hogy bizonyítani vagy cáfolni tudja a vádat.
- Tudja meg, hogy megsértették-e a gyermekvédelmi politikát/magatartási kódexet.
- A gyermek/gyermekek védelmi szükségleteinek meghatározása. Hasznos lesz a projektben/programban/otthonban/iskolában lévő gyermekek kezeléséről, egészségügyi és pszichológiai állapotáról nyilatkozni.

Ezen túlmenően a vizsgálat során:

- Azonosítani kell a program megvalósításának vagy teljesítményének azon aspektusait, amelyek növelik a személyzet általi visszaélés vagy kizsákmányolás kockázatát, és ha a gyermekek gondozásának módjával kapcsolatban egyéb probléma merül fel.
- Információ a későbbi intézkedésekről, például a megfelelő fegyelmi intézkedésekre és/vagy a szervezeti gyakorlat és eljárások javítására vonatkozó ajánlásokról.
- Azonosítani, hogy történt-e bűncselekmény. Fontos megjegyezni, hogy ez egy belső adminisztratív eljárás, és nem helyettesítheti a büntetőeljárást, ha az indokolt.
- Ajánlásokat tesz a további szükséges lépésekre vonatkozóan.

- Kiemelni a rossz gyakorlatra/teljesítményre/személyzet kompetenciájára és a gyermekekkel szembeni viselkedésre vonatkozó problémákat.

Módszertan

A módszertant a vizsgálatot megrendelő felsővezetővel kell egyeztetni, és kellően figyelembe kell venni az ország körülményeit, az áldozat(ok) sebezhetőségét és életkorát. A módszertannak a lehető legnagyobb mértékű részvételt kell elősegíteni, különösen akkor, ha az áldozat vagy a tanú sajátos tanulási vagy nyelvi szükségletekkel rendelkezik. Ha további támogatásra vagy tolmácsokra van szükség, akkor ezeknek a projekttől és a közösségtől függetleneknek kell lenni a biztonság és a függetlenség biztosítása érdekében. A nyomozónak biztosnak kell lennie a gyermekekkel és felnőttekkel való kommunikációt segítő eszközök használatában.

A vizsgálat elvégzése során az adatok és bizonyítékok összegyűjtéséhez többféle módszer is figyelembe kell venni.

Ezek a következők lehetnek:

- Személyes interjúk.
- Fókuszcsoportok a személyzettel.
- Fókuszcsoportok gyerekekkel.
- Családi és közösségi látogatások.
- Lakóotthonok, táborok, projektek helyszíni látogatásai
- Az ügynökségi akták és ügyiratok részletes vizsgálata.
- Levelek, kérdőívek felhasználásával.
- A személyzet megfigyelése munka közben, az osztályteremben.
- Anonim módon hívható segélyvonalak felállítása.

Párhuzamos folyamatok

A vizsgálatnak figyelembe kell vennie minden más párhuzamos eljárást, legyen az fegyelmi vagy büntetőeljárás. Alapvető fontosságú, hogy a koronatanúkkal vagy feltételezett elkövetőkkel folytatott kihallgatások ne ütközzenek a büntetőeljárással, és ne veszélyeztessék a sikeres büntetőeljárás eredményét. A belső vizsgálat megkezdése előtt konzultálni kell a felsővezetőkkel és a jogi tanácsadókkal, és szükség esetén meg kell várni a büntetőjogi vizsgálatok eredményét.

Vizsgálati irányok

Megállapítani, hogy milyen kérdéseket kell feltenni és kinek.

A nyomozóknak olyan rendszerekkel kell rendelkezniük, amelyek bizalmasan kezelik, összegyűjtik és tárolják a nyomtatott és elektronikus nyilvántartásokat. A vizsgálatok irányítása során biztosítani kell, hogy a nyomozó megfelelő rendszerekkel rendelkezzen a dokumentációs bizonyítékok összegyűjtéséhez.

Ha az ön szervezete vagy a vizsgálat összefüggései miatt nem rendelkezik kifinomult elektronikus rendszerekkel vagy kapacitással, akkor tisztában kell lennie azzal, hogy milyen nyilvántartást vezet, és mit és hogyan fog végezni a vizsgálatot végző csoport, és törekednie kell arra, hogy biztosítsa ezen iránymutatások alkalmazását. Érdemes azt is ellenőrizni, hogy a többi ügynökség, amellyel együtt dolgozik, milyen nyilvántartási rendszereket és szabványokat használ, hogy megértse, mi történhet a velük megosztott érzékeny adatokkal. A nyomozás során a nyomozóknak a dokumentumokba - nyomtatott és elektronikus formában - kell betekinteniük a dokumentációs bizonyítékok azonosítása érdekében.

Egyértelmű időkeretek meghatározása

A vizsgálatokat időben, a kockázatértékeléssel arányos módon kell lefolytatni. Számos szempontot kell figyelembe venni, de az áldozatok jóléte és a hatékony nyomozás lefolytatása a legfontosabb. Legyen tisztában az olyan esetekkel, amikor a jövőben tervezett intézkedésekre kerül sor, vagy a nyomozó elérhetősége nem megerősített.

[A 3. és 4. függelékben](#) található Vezetői ellenőrzőlista és napló segítségével nyomon követheti a vád beérkezését követő döntéseit és intézkedéseit.

A vizsgálat korlátai

A TOR-nak ki kell emelnie minden olyan körülményt, amely akadályozhatja a vizsgálati folyamatot.

A gyermekek védelmével kapcsolatos állítások kivizsgálása nagyon összetett lehet, és nehéz olyan egyértelmű bizonyítékokat szerezni, amelyek abszolút választ adnak a történetekre.

A vizsgálat eredményeként az ügynökség a valószínűségek mérlegelése alapján juthat álláspontra. Ennek oka lehet, hogy nincsenek az áldozat állítását alátámasztó tanúk vagy tárgyi bizonyítékok. Lehetnek olyan ellenmutatók a SOA személyiségével kapcsolatban, amelyek nem támasztják alá azt a vádat, hogy az illető bűnös gyermekbántalmazásban. Az is előfordulhat, hogy az állítás azért nem részletes, mert az áldozat emlékezetét a trauma vagy az idő befolyásolja.

A vizsgálatot olyan korlátok is korlátozhatják, amelyek hatással lesznek arra, hogy mit tud elérni:

- Helyi, nemzeti és nemzetközi jogi korlátozások - büntetőjogi, foglalkoztatási, emberi jogi korlátozások.
- Eljárási korlátok - a szervezeten belüli irányelvek és eljárások, egyénnel kötött szerződések.
- Gyakorlati korlátok - szervezeti kapacitás a vizsgálócsoport kinevezésében, környezeti tényezők vészhelyzetekben, a vizsgálóbiztosok biztonsági problémái és mások.
- A vizsgálat nem vádemelés, és az eredmény csak a bizonyítékokról és azok szakmai elemzéséről számolhat be.
- Külső nyomás a vizsgálatok leállítására.

Bizonyítékok beszerzése, biztosítása és biztonságban tartása

A bizonyítékok különböző formában érkehetnek, fizikai, orvosi és különböző kommunikációs eszközökön keresztül, pl. laptopok, mobiltelefonok, kamerák és a közösségi oldalakról. Az írásos bizonyíték minden olyan információ, amely a panasz szempontjából releváns, és amelyet valamilyen módon fizikai formában rögzítenek. Ide tartoznak a személyzeti nyilvántartások, beosztások, fényképek, ábrák, kézzel írt feljegyzések és az elektronikusan tárolt információk. Fontos, hogy ezeket felhasználjuk a tények, dátumok, időpontok megállapításához és a tanúvallomások alátámasztásához. Olyan háttérinformációkkal és információkkal is szolgálhat, amelyek segítenek a tanúkihallgatás előkészítésében.

A titoktartás alapvető fontosságú, ezért a vezetőnek meg kell határoznia, hogy a bizonyítékokat hogyan, hol és ki tárolja biztonságosan.

Ki rendelkezik releváns dokumentumokkal, és ki férhet hozzá?

A szervezet és a hozzá kapcsolódó szervezetek a legtöbb vonatkozó dokumentumot a saját telephelyükön tartják. Ha a nyomozók nem találnak ott releváns anyagokat, ellenőrizniük kell, hogy a dokumentumokat nem helyezték-e át, nem semmisítették-e meg, vagy nem archiválták-e őket. Ellenkező esetben, ha alapos okuk van feltételezni, hogy a dokumentumok a személyzet valamelyik tagjának birtokában vannak, a vizsgálatot végzők kérhetik az anyagokhoz való hozzáférést. A vizsgálatot végzők számára az anyagokhoz való hozzáféréshez segítséget nyújthat egy felsővezetőtől származó felhatalmazó levél.

Mikor kell összegyűjteni az okirati bizonyítékokat?

Ha a kezdeti értékelés során még nem tették meg, a vezetőknek és a nyomozóknak a vizsgálat során a lehető leghamarabb meg kell kezdeniük a dokumentációs bizonyítékok gyűjtését, mivel ezek alapján dönteni lehet arról, hogy kit kell kihallgatni, és milyen kérdéseket kell feltenni.

Hol kell összegyűjteni az okirati bizonyítékokat?

Amikor csak lehetséges, a dokumentumokat a helyszínen kell felülvizsgálni. Ha ez nem lehetséges, a vezetőnek ki kell jelölnie egy megbízható munkatársat, aki megkeresi, lemásolja és elküldi a dokumentumokat a vizsgálónak.

Alternatív megoldásként, ha eredeti anyagokat visznek el a helyiségekből, erről tájékoztatni kell a központi iroda vezetőjét, és aláírt leltárt és elismervényt kell adni az anyagokról. Az átvételi elismervény rögzíti, hogy az anyagokat átadták a vizsgálócsoportnak, valamint a vizsgálóbiztosok feljegyzik a vizsgált dokumentumokat. A bizonylatnak tartalmaznia kell az anyagok leírását, annak a személynek a nevét, aki az anyagokat átadta vagy hozzájuk fért, annak az irodának a nevét, ahol azokat tárolták, az elszállításuk dátumát és időpontját,

valamint azt a helyet, ahonnan azokat elvitték. A leltárbizonylat egy példányát a vizsgálati aktában kell tartani, egy másik példányt pedig át kell adni az illetékes személynek abban az irodában, ahol az anyagokat megtalálták.

Különleges megfontolások az elektronikus "dokumentumok" összegyűjtésével kapcsolatban

- A számítógépes információk (például kódok, elmentett fájlok, digitális fényképek) szintén lehetnek a vizsgálat szempontjából releváns dokumentumok. Az elektronikus dokumentumok kezelése során a nyomozóknak a következőket kell tenniük:
 - Biztosítani kell, hogy az elektronikus bizonyítékot megszerző személy megfelelő számítógépes ismeretekkel rendelkezik az adatok teljes körű és biztonságos kinyeréséhez.
 - Készítsen listát a számítógép alkatrészeiről, beleértve a monitor, a számítógép, a lemez meghajtók, a kábelek és a hangszórók gyártmányát, modelljét és sorozatszámát, hogy elkerülje a bizonyítékok megsemmisülését.
 - Tárolja a lefoglalt felszerelést biztonságos és védett helyen.
 - Csak az illetékes munkatárs jelenlétében lépjen be a számítógép könyvtáraiba és fájljaiba, illetve böngésszen azokban, bár általában a hálózati meghajtókat és az e-mail szervereket a munkatárs nélkül is át lehet tekinteni.
 - Jegyezze fel a "felügyeleti láncot", beleértve az információkhoz való hozzáféréskor jelenlévők nevét, a bejelentkezés időpontját, valamint a fájlneveket és az elérési utakat.
-

Hogyan vizsgáljuk felül és kezeljük a dokumentumokat

Annak érdekében, hogy a dokumentumok ne vesszenek el, és hogy bizonyítani tudja, hol szerzett információkat, fontos, hogy nyilvántartást vezessen a forrásokról.

- Minden dokumentum esetében meg kell tudni állapítani:
- Ki adta (név és elérhetőség).
- A tárolás helye (cím és a tárolás módja).
- Mikor történt a lekérdezés (dátum és időpont).
- Mi a neve (cím, azonosító szám és a létrehozás dátuma).

Ezt az információt fel kell tüntetni a dokumentum tulajdonosának vagy őrzőjének adott átvételi elismervényen. Az átvételi elismervény egy példányát a vizsgálati aktában kell tartani. Minden dokumentumot vissza kell küldeni, amint a vizsgálat lezárult.

Legjobb gyakorlati tanácsok a dokumentumok felülvizsgálatához

Legyen szisztematikus - a vizsgálatot megelőzően a vizsgálóknak ki kell dolgozniuk egy eljárást a dokumentumok elemzésére, majd ezt az eljárást kell alkalmazni minden egyes dokumentumra.

Ezek közé kell tartoznia:

Jegyzetelési rendszer, mivel ez segíti a koncentrációt, és időt takarít meg az interjúkra való felkészülés és a jelentés megírása során.

- Legyen elemző - a dokumentumok áttekintésének célja annak megállapítása, hogy azok bizonyítják vagy cáfolják-e a vádat. Hasznos, ha a felülvizsgálat során feljegyzi az állítások elemeit, és azt egy jól látható helyen tartja.
 - Legyen gyanakvó - a dokumentumok áttekintésekor a nyomozóknak figyelniük kell a belső ellentmondásokra és az egyéb releváns bizonyítékokra való hivatkozásokra. Különösen fontos a dátumok, címek, másolatok és mellékletek ellenőrzése. A nyomozóknak figyelniük kell az utólagos dátumozásra és a vizsgálatban szereplő egyéb dátumokkal való összhangra. Ha a dokumentum mellékletekre hivatkozik, a nyomozóknak meg kell győződniük arról, hogy azok csatolva vannak-e vagy megtalálhatók-e.
 - Legyen pártatlan - a nyomozóknak nyitottan kell megvizsgálniuk a dokumentumokat a jelentőségüket illetően, hogy ne hagyjanak ki fontos információkat.
-

Kockázatértékelés és -kezelés

A vezetőnek kell kezelnie a kockázatértékelést. A kockázatok a vizsgálat során különböző időpontokban jelentkeznek, növekednek és csökkennek. A kockázatértékelés és -kezelés folyamatos feladat a vizsgálat során, és nem csak egyszeri intézkedés. A vezetőnek hetente felül kell vizsgálnia és frissítenie kell a kockázati nyilvántartást, és konzultálnia kell a vizsgálati csoporttal a frissítésekről. Még ha nincs is változás, a vezetőnek rögzítenie kell, hogy a nyilvántartást felülvizsgálták.

Dinamikus kockázati feltérképezés

A kockázattérképezés (lásd az alábbi példát) a kockázatok azonosításának és rangsorolásának eszköze, amely a kockázatok hatását (súlyosság) és valószínűség szempontjából értékeli. A kockázatot rendkívül nehéz bármikor számszerűsíteni, de ez az eszköz segíthet átgondolni, hogy mire kell összpontosítani egy adott időpontban. A képlet a kockázat tényleges bekövetkezésének valószínűségét és a kockázat bekövetkezése esetén várható hatását szorozza meg. Minél magasabb a szám, annál nagyobb a kockázat.

Kockázattérkép táblázat

A táblázat a sor és az oszlop szorzatát használja.

Hatás	Valószínűtlen = 1	Lehetséges, hogy megtörténik = 2	Valószínűleg megtörténik = 3
Kritikus	Közepes kockázat ($3 \times 1 = 3$)	Magas kockázat ($3 \times 2 = 6$)	Magas kockázat ($3 \times 3 = 9$)
Jelentős	Alacsony kockázat ($2 \times 1 = 2$)	Közepes kockázat ($2 \times 2 = 4$)	Magas kockázat ($2 \times 3 = 6$)
Kezelhető	Alacsony kockázat ($1 \times 1 = 1$)	Alacsony kockázat ($1 \times 2 = 2$)	Közepes kockázat ($1 \times 3 = 3$)

A fő kockázati nyilvántartás célja:

- A legfontosabb kockázatok azonosítása, figyelembe véve azok jelentőségét, valószínűségét és kiváltó okát.
- Rögzítse a meglévő ellenőrzéseket.

- Vegye figyelembe az ellenőrzési hiányosságokat, kiemelve, hogy milyen ellenőrzéseket kellett/ kell végrehajtani.
- Adja meg, hogy ki a felelős a hiányosságok megszüntetéséért.
- Határozza meg az intézkedések ütemtervét.
- Adja meg, hogy ki és mikor lesz felelős az adott kockázat felülvizsgálatáért.

Példa 1

A feltételezett elkövető másik munkahelyet talál, ahol hozzáférhet a gyermekekhez = 1

Hatás	Valószínűtlen = 1	Lehetséges, hogy megtörténik = 2	Valószínűleg megtörténik = 3
Kritikus			
Jelentős			
Kezelhető	1		

A minősítés oka: A kockázat kezelhető, mivel a vizsgálatot végző ügynökség tájékoztathatja az új munkáltatót az problémákról. Nem valószínű, hogy ez megtörténik, mivel a munkavállaló jelenleg fel van függesztve, és megéri a vizsgálat komolyságát.

Minden munkáltató kérni fog referenciát, és tájékoztatni lehet a jelenlegi felfüggesztésről.

Példa 2

Az áldozat családja megfenyegette az elkövetőt, hogy megöli = 3

Hatás	Valószínűtlen = 1	Lehetséges, hogy megtörténik = 2	Valószínűleg megtörténik = 3
Kritikus	3		
Major			
Kezelhető			

A minősítés oka: A fenyegetés és a hatás kritikus, ha valóban bekövetkezik. Ez azonban nem valószínű, mivel az elkövető jelenleg egy másik országban él, és a család nem tudja, hogy hol él.

Kockázati nyilvántartás

Az összes azonosított kockázatot egyetlen nyilvántartásban lehet rögzíteni. Ezt rendszeresen felül kell vizsgálni, ami a vizsgálatok ütemétől és a változó körülményektől függően lehet napi vagy heti rendszerességgel. Ha új kockázatok merülnek fel, azokat hozzá lehet adni, és

ha egy kockázat már nem jelent problémát, akkor eltávolítható.

Lásd az alábbi példát a Kockázati nyilvántartásról.

Kockázati nyilvántartás

Hatás	Értékelés	Hogyan és mikor azonosították a kockázatot?	Ellenőrzők	Hézagok	Időbeli ütemezés	Ki?
<p>1 példa A feltételezett elkövető másik állást talál, ahol hozzáférhet gyermekekhez</p>	2	Tervező találkozó	A felettes vezető rendszeres, tervezett kapcsolatot tart fenn a stáb felfüggesztett tagjával, hogy ellenőrizni lehessen	Az elkövető hazudhat a gyermekekkel való kapcsolattartásról.	Folyamatos	felügyeli: menedzseli:
<p>2 példa Az áldozat családja azzal fenyegetőzött, hogy megöli az elkövetőt</p>	4	E-mailben kapott Wallier úrtól 2015.03.16-án.	Az elkövető tartózkodási helyének és címének titokban tartása	A volt kollégák felfedhetik tartózkodási helyüket. Emlékeztető a személyzeti titoktartásról a teljes személyzetnek.	Azonnal	felügyeli: menedzseli:

A gyermekek sajátos igényei és a felnőttek

Életkoruk és megértésük miatt minden gyermek veszélyeztetettnek minősül a védelmet érintő vádak során. A nyomozóknak gondoskodniuk kell arról, hogy azonosítsák és kezeljék a gyermekek esetleges speciális szükségleteit. Egyes felnőttek is lehetnek kiszolgáltatottak vagy olyan különleges szükségleteik lehetnek, amelyeket a vizsgálat során figyelembe kell venni.

Ez magában foglalhatja:

- Mentális egészség
- Fizikai károsodás
- Érzékszervi károsodás
- Tanulási zavar
- Első nyelv vagy kommunikációs rendszer igényei
- Vallási megfontolások.

A konkrét szükségletek nem feltétlenül nyilvánvalóak vagy ismertek. A vizsgálatot végző személyeknek rögzíteni kell, hogy érdeklődtek a konkrét szükségletekről, és rögzíteni kell, hogy megkérdezték őket.

Ennek ki kell terjednie a feltételezett elkövető szükségleteire is. Ha szükségleteket állapítanak meg, a nyomozóknak biztosítaniuk kell, hogy a gyermekekkel és felnőttekkel folytatott kihallgatások során figyelembe vegyék az adott problémákat, például olyan nyelvet és szavakat használjanak, amelyeket a gyermek megérthet, jelnyelvet használjanak, vagy biztosítsák, hogy a tanulási nehézségekkel küzdő felnőtt megértse a kihallgatás és a vizsgálat célját.

Védelmi tervek

A tanúvédelemnek elsődleges szempontnak kell lennie a gyermekvédelmi vizsgálatok során. A tapasztalatok azt mutatják, hogy bizonyos körülmények között a gyermekek, a SOA és más tanúk, valamint maguk a nyomozók is jelentős veszélynek vannak kitéve, és a legszükségesebb körülmények között meg is halhatnak, ha nincsenek szilárd védelmi tervek és kockázatértékelések a biztonságuk és védelmük biztosítása érdekében.

Vizsgálati védelmi tervet kell készíteni, amely kiterjed az összes olyan tanúra, SOA-ra és egyéb alkalmazottra vagy nyomozóra, akik veszélynek lehetnek kitéve. Az alábbi táblázatot ki lehet igazítani. Minden kockázatot rendszeresen felül kell vizsgálni, és a kockázati szinteket ki kell igazítani.

Védelmi terv kockázati táblázata

Potenciálisan veszélyeztetett személy	
A kockázati tényező leírása	
Kockázat jelentősége (Magas/közepes/alacsony)	
Kezelési stratégia	
Szükséges intézkedések/válasz vagy erőforrás	
Felülvizsgálat dátuma	

Korábbi gyermekbántalmazási vádak

Felnőttek és gyermekek gyakran sok évvel a bántalmazás megtörténte után tesznek feljelentést gyermekbántalmazásról, különösen akkor, ha ismerik a bántalmazót. Számos oka lehet annak, hogy a feljelentést nem teszik meg akkor, amikor az megtörtént, például a megtorlástól való félelem miatt, a bántalmazó által gyakorolt befolyásolás és ellenőrzés mértéke, szégyenérzet vagy félelem attól, hogy a feljelentést esetleg nem hiszik el, vagy nem értik, hogy ami velük történt, az bántalmazás volt.

Számos fejlemény történt annak megértése terén, hogy hogyan bántalmazzák a gyermekeket, és hogy milyenek kell lennie a helyes gyermekvédelmi gyakorlatnak. A médiában egyre gyakrabban hallunk olyan nagy visszhangot kiváltó esetekről, amelyekben vallási vezetők, hírességek, tanárok és humanitárius szervezetek alkalmazottai hatalmi pozíciójukat kihasználva évekkal ezelőtt bántalmaztak gyermekeket.

Egyes felnőttek már elő tudnak állni azzal, hogy felfedik a gyermekkorukban elszenvedett bántalmazást, mivel úgy érzik, hogy most már nagyobb valószínűséggel hisznek nekik. Egyesek igazságot akarnak. Kontextustól és a kultúrától függően az "igazságszolgáltatás" különböző jelentéseket hordozhat. Jelentheti azt, hogy büntetőjogi felelősségre vonást szeretnének, vagy azt, hogy az állítólagos elkövető többé nem bántalmazza a gyermekeket, vagy nem követ el visszaéléseket. Ezért fontos, hogy figyelembe vegyünk a korábbi vádak mögött meghúzódó motivációkat, és érzékenyen reagáljunk az elérhető eredményekkel kapcsolatos elvárásokra.

Az a tény, hogy az állítólagos bántalmazás a múltban történt, azt jelenti, hogy csökkentek a lehetőségek és az életképes bizonyítékok megszerzésének lehetőségei. Lehetséges például, hogy a tanúk felkutatása lehetetlen, vagy meghaltak.

A bizonyítékok kivizsgálásának nehézségei nem jelentik azt, hogy a vádak nem kell komolyan venni, és nem kell szigorúan nyomon követni. A törvényszéki tudományban is történt fejlődés, ami azt jelenti, hogy olyan bizonyítékokat, amelyeket 20 évvel ezelőtt nem lehetett volna felhasználni, például a DNS-t, ma már bizonyítékként fel lehet használni.

A korábbi gyermekbántalmazással kapcsolatos vádak kezelésével kapcsolatos kérdések

Amikor egy felnőtt gyermekkori bántalmazásról számol be, az információt fogadó személynek részletesen fel kell jegyeznie a beszélgetést.

Ha lehetséges, a következő információkat érdemes minél hamarabb megtudni:

- A feltételezett bántalmazó tartózkodási helye.
- A feltételezett bántalmazónak van-e jelenleg kapcsolata a gyermekekkel, milyen minőségben és hol.
- A bántalmazás időpontjai.
- A visszaélés típusa.
- Szeretné-e a bejelentő személy, hogy a bűnügyi szerveket tájékoztassák.

A következő lépésekről szóló döntés meghozatalakor a szervezet eljárásait kell követni, de a korábbi visszaélések esetében jogi tanácsot kell kérni, és konzultálni kell a gyermekvédelmi tisztviselővel és a felsővezetőkkel.

A korábbi visszaélésekkel kapcsolatos állítások során azonosítható egyéb kérdések:

- Az állítólagos elkövető már nem dolgozik az ön szervezeténél. Javasoljuk, hogy a lehető legtöbb vizsgálatot végezze el az állítólagos elkövető hollétének megállapítása érdekében, hogy a jelenlegi munkáltatója vagy a helyi bűnüldöző szerv elvégezhesse a kockázatértékelést és az esetleges nyomozást. A vádat és az ismert legtöbb információt továbbítani kell a jelenlegi munkáltatónak vagy a bűnüldöző szervnek.
- Egyes országokban egyes jogszabályok kötelezővé teszik a gyermekbántalmazás, (vagy bármilyen bűncselekmény) bejelentését. A fő szempont az ENSZ gyermekjogi egyezménye. Erkölcsi kötelesség fellépni a gyermekbántalmazás ellen, függetlenül attól, hogy az milyen régen történt.
- Abban az esetben, ha az állítólagos elkövető meghalt nem jelenti azt, hogy nem kell vizsgálatot folytatni az állítás nyomán. Más felnőtt is részt vehetett a bántalmazásban, és ezeket is ki kell vizsgálni. A szervezetek különböző rendszere, vagy a gyermekgondozási gyakorlat javítható a bántalmazás megtörténtének megismerésével.
- Gyakran azért nem hiszi el senki, mert a vád évekkal ezelőtti eseményekről szól, az emberi természet még inkább hajlamos arra, hogy ne higgye el. Néha az emberek azt gondolják, hogy "akkoriban tudniuk kellett volna", vagy "az állítólagos áldozatnak korábban kellett volna mondania valamit, ha az igaz volt". Ez még nehezebbé teheti a megtörtént állítások kezelését, és még nagyobb integritást és az eljárások alkalmazását igényli.

- Az állítólagos áldozat nem akar több akciót. Az egyén számára összetett folyamat lehet, hogy megértse a bántalmazást, tudja, hogy biztonságban van, és mit lehet tenni az állítólagos megtörtént bántalmazás ellen.
- Az egyén közzéteheti (az információt), majd visszavonhatja azt. Megfelelően figyelembe kell vennie az állítólagos áldozat támogatási igényeit, és el kell irányítania őt más szervezetekhez, amelyek segíthetnek neki. Időbe telhet, amíg az egyénnek bátorsága és ereje lesz a vádaskodás nyomon követésére. Ezt nem szabad úgy értelmezni, hogy az állítás kevésbé megbízható vagy kevésbé fontos, hogy nyomon kövessék. Kényes egyensúlyt kell teremteni a feltételezett áldozat további lépésekkel kapcsolatos kívánságainak kezelése és annak biztosítása között, hogy a gyermekek jelenleg védve legyenek a feltételezett elkövető által jelentett potenciális kockázatokkal szemben.
- Ezeket a kérdéseket mind meg kell fontolni, és a meghozott döntéseket dokumentálni kell a döntéshozatali folyamatábrát követve.
- Az állítólagos visszaélés egy olyan szolgáltatáson, műveleten vagy intézményen belül történt, amely már nem létezik. A bántalmazás számos helyen és összefüggésben történhetett, például menekülttáborban, iskolában vagy gyermekotthonban, amelyek már nem működnek. Ugyanez az elv vonatkozik a további visszaélésekkel kapcsolatos állítások megelőzésére szolgáló rendszerek vagy gyakorlatok megismerésére és/vagy annak biztosítására, hogy az állítólagos elkövető jelenleg ne jelentsen kockázatot a gyermekekre nézve.

Komplex bántalmazás

A szervezett bántalmazásos esetek gyakran rendkívül összetettek, az érintett gyermekek száma, a visszaélésre vonatkozó állítások súlyossága, a terápiás beavatkozás szükségessége, valamint az ebből következő jogi eljárások összetett és időigényes jellege miatt.

Az ilyen esetek általában megkövetelik, hogy a nyomozás lefolytatásához olyan ügynökségekből, mint a rendőrség, a helyi gyermekvédelmi ügynökségek vagy független ügynökségek szakembereiből álló, erre a célra létrehozott csoportokat hozzanak létre.

Az ország körülményei és a helyzet miatt ez nem mindig lehetséges, de a vezetőknek ezt mindig figyelembe kell venniük, és rögzíteniük kell döntéseik okait.

Amennyiben a személyzet, a tanácsadók vagy az önkéntesek a visszaélések feltételezett elkövetőjeként érintettek, feltétlenül szükséges, hogy a közvetlen vezetőik ne legyenek jelen sem a stratégiai irányítási csoportban, sem a vizsgálati csoportban. Az ilyen személyek azonosítását a vizsgálat terjedelmének meghatározása érdekében végzett korai feltérképezésnek kell segítenie.

Ismert, hogy a gyermekek elleni szexuális bűncselekményeket elkövetők gyakran földrajzi és működési határokon átnyúlóan tevékenykednek, és emiatt indokolt az egynél több ország/szervezet érintettsége.

Ha a vád egy olyan beosztottat érint, akinek meghatározott szerepe van ezen eljárások keretében, akkor a beadványt egy másik (magasabb rangú) vezetőnek kell jelenteni.

Intézményi bántalmazás

Az intézményi bántalmazás a hatalmi rendszerből származó, gyermekekkel szembeni bántalmazás kifejezés. A súlyos vádak vezetői számára az a megfontolás, hogy a vizsgálatok és következtetések ne csak a személyeket, mint a bántalmazás elkövetőit vizsgálják, hanem azokat a rendszereket és gyakorlatokat is, amelyek hozzájárulhattak a bántalmazáshoz.

Az intézményi bántalmazás fogalma magában foglalja az elhanyagolást, az érzelmi, fizikai és szexuális bántalmazást, valamint az elfogadható szolgáltatási normák alatt működő programok hatásait, illetve a viselkedés megváltoztatásának durva vagy tisztességtelen módját.

Intézményi visszaélésről akkor beszélünk, ha egy intézmény rutinjai, rendszerei és szabályai rossz vagy nem megfelelő gondozási normákat és rossz gyakorlatot eredményeznek. Ez történhet úgy, hogy a szervezet nem reagál a tudomására hozott rossz gyakorlatokra, illetve nem foglalkozik azokkal.

Az intézményi visszaélések három kategóriába sorolhatók:

- **Nyílt bántalmazás** - a gyermek gondozásáért felelős munkavállaló által elkövetett nyílt fizikai, szexuális vagy érzelmi bántalmazás, hasonlóan a családi bántalmazáshoz.
- **Programabúzus** - egyedi intézményi helyzet, amikor egy program az elfogadható feltételek alatt működik, vagy a hatalom helytelen használata a gyermek viselkedésének megváltoztatására.
- **Rendszerabúzus** - egy teljes rendszert érint, amely túlterhelt, és a nem megfelelő erőforrások miatt inadekvát bánásmódot okoz.

Ezek a problémák a személyes bántalmazástól a szituációs bántalmazásig terjednek, és okukat tekintve nagyon különbözőek. A legtöbb intézményi visszaélés a nehéz és stresszes munkakörnyezetből fakad, ahol a legkevésbé képzettek gyakran a legtöbbet érintkeznek az ellátottakkal, és a legnehezebb beosztással, a legkevésbé fizetéssel és a legkevésbé kívánatos munkakörülményekkel rendelkeznek.

A munkavállalók nagy stressznek kitett munkakörnyezete és a munkavállalók nem megfelelő felvételének és szűrésének egyéb intézményi gyakorlata a munkavállalók tapasztalatának vagy ismereteinek hiánya miatt visszaélésekhez vezethet.

A munkavállalók megfelelő képzésének hiánya a programok nem megfelelő végrehajtása miatt ellentétes lehet a kedvezményezettek intézményi céljaival, vagy sértheti azokat. Túlterhelt helyzetekben a gyermekek feletti hatalom a kontroll és a jelentőség érzését keltheti, ami ahhoz vezet, hogy a stressz az intézményi és családi környezetben a bántalmazás előjele. Az elszigeteltség vagy a közösség szétesése, például természeti katasztrófa esetén, hasonló hatásokkal járhat.

Egy másik intézményi tényező a szervezeti célok vagy irányelvek hiánya. Például a gyermekek tantervi kikapcsolódásának hiánya gyermekgondozási helyeken a "kiélő" (erőszakot utánzó) viselkedés fokozódásához vezethet, ami nagyobb stresszt okoz a dolgozók számára és nagyobb hajlamot a rossz bánásmódra. Egyes intézményi bántalmazások azt igazolják, hogy az ok a rendszer hibájából fakad, ami frusztrációt és a kontroll hiányát okozza, nem pedig szándékos bántalmazást.

Hiányoznak az intézményi bántalmazást meghatározó vagy büntetőeljárás alá vonó állami jogszabályok, ami nehézségekhez vezet a bántalmazási helyzetek kivizsgálásában vagy kezelésében.

Mindig mérlegelje, hogy milyen szervezeti és rendszerszintű tanulságokat lehet levonni a súlyos gyermekbántalmazási vádak kivizsgálásából.

Komplex vagy szervezett bántalmazás

A legsúlyosabb esetekben az érintett elkövetők együttműködhetnek a gyermek/gyermekek bántalmazása érdekében, vagy a közösségi médián/hálózatokon keresztül kommunikálhatnak egymással.

Egy vagy több felnőtt is érintett lehet, és előfordulhat, hogy intézményi keretrendszert vagy hatalmi pozíciót használnak fel arra, hogy gyermekeket toborozzanak visszaélés céljából.

Többé-kevésbé tükrözi az érintett felnőtt(ek) szerveződését, mely magában foglalhatja:

- A félelem szervezeti kultúrájának kialakulása, mely kihívások elé állítja a többi alkalmazottat, a közösséget vagy a gyermeket.
- Élelmiszer, egyéb jutalmak (telefon, internet-hozzáférés) vagy alapvető fontosságú tárgyak adása szexért cserébe.
- Gyermekek szexuális zaklatásával foglalkozó hálózatok, ahol felnőttek terveznek és alakítanak ki társadalmi kapcsolatokat gyermekekkel azzal a céllal, hogy bántalmazzák őket.
- Gyermekbántalmazásról készült képek készítése vagy gyermekek szexuális zaklatása és/vagy szexuális kizsákmányolása.
- Bántalmazás lakóotthonokban, bentlakásos iskolákban, vagy más intézményekben
- Fizetett vagy nem fizetett munkát keresnek gyerekekkel kevésbé jól szabályozott szervezetekben, sport- és szabadidős tevékenységekben és kisebb civil szervezetekben/jótekonysági szervezetekben, hogy a bántalmazni kívánt gyerekhez könnyebben hozzáférjenek
- Gyermekmunka, korai házasság.
- A jutalmak, rituálék és büntetések belső rendszere, amelyben a gyermekek és felnőttek egyaránt részt vesznek, és amely a szervezet elfogadott kultúrájának részévé válik.

Humánerőforrás-folyamatok

Munkáltatóként önnek gondos eljárási kötelezettsége van minden olyan munkavállalóval szemben, akit gyermekbántalmazás gyanújával vádolnak.

A szervezet humánerőforrás-menedzserét be kell vonnia, és konzultálnia kell vele, hogy mérlegelje a következőket:

- Az állítás okot ad-e a fegyelmi eljárás megindítására? Ez nem feltételezi a bűnösséget, de nem szabad megvárni a vizsgálat végét a fegyelmi intézkedések mérlegelésével. A fegyelmi eljárás a vizsgálattal párhuzamosan is lefolytatható, és a vizsgálat megállapításaitól függően bármilyen intézkedést vissza lehet vonni vagy végre lehet hajtani.
- Jelenti-e a vád, hogy az illetőnek más feladatokat kell adni, vagy fel kell függeszteni a munkaköréből a további vizsgálatokig?
- Hogyan tudja biztosítani, hogy a vizsgálati folyamat időben történjen, és hogy az alkalmazottak, a munkatársak és az áldozatok ne maradjanak túl hosszú ideig vádat illető állásfoglalás nélkül?

Mindig emlékezzen arra, hogy a szervezetnek a személyzet minden tagjával szemben gondos eljárási kötelezettsége van, függetlenül attól, hogy részt vesznek-e a vizsgálatban vagy hogy milyen szerepet töltenek be. A munka kockázatos lehet, és feltétlenül figyelembe kell venni a vizsgálatot végző személyeket érintő kockázatokat, mind a szervezeten belül, mind kívül.

A 6. szakaszban található kockázatkezelési mátrixot a vizsgálatot végzők kockázatainak azonosítására is fel kell használni.

Azoknak az adminisztrátoroknak, akiknek esetleg részt kell venniük megbeszéléseken vagy olyan feljegyzéseket kell begépelniük, amelyek nyomasztó tartalmúak, megfelelő támogatást kell nyújtani a megbeszélésekről való feldolgozáshoz.

Minőségbiztosítás és irányítási felügyelet

A vizsgálatról szóló hivatalos értesítésre vonatkozó levélminták, valamint a személyzet, a gyermekek, más tanúk és a feltételezett elkövető számára a [9. függelékben](#), valamint a [Gyakran Ismételt Kérdések](#) (GYIK) című lapon találhatóak. A vezetők számára is van egy eszköz, amellyel naplózhatják az intézkedéseket és nyilvántartást vezethetnek a vizsgálat folyamatáról. *Lásd a [3. és 4. függelék](#)*

A szabványok és kritériumok helyi alkalmazása

A gyermekek biztonságban tartásának 3. szabványa felvázolja, hogy az elvárások alkalmazása egyes országokban és helyi körülmények között nehezebb, vagy nagyobb kihívást jelenthet, mint máshol.

Példák a standardok helyi alkalmazása során felmerült néhány nehézségre:

A visszaélések bejelentése a helyi vagy nemzeti hatóságoknak, melyek nem feltétlenül egyszerűek, ha a bejelentéseket nem kezelik megfelelően .

- Mindig vannak azonban olyan nemzeti és helyi szervezetek, amelyek tanácsot tudnak adni az esetek bejelentésével kapcsolatban, és a helyi feltérképezés során azonosítani lehet ezeket.
- Olyan gyakorlati standardok alkalmazása, amelyeket a nemzeti jog nem támogat, pl. a szexuális tevékenység beleegyezési korhatára vagy az alacsony házassági korhatár. A szervezeteknek nem szabad elfelejteniük, hogy a gyakorlati standardok célja a 18 év alatti gyermekek sérülékenységének megelőzése, és a személyzet viselkedésétől elvárható, hogy megfeleljen ezeknek a normáknak.

Jelentési eljárások

Minden munkatártnak figyelnie kell azokra a jelekre, amelyek arra utalhatnak, hogy egy gyermek vagy fiatal segítségre szorul. A bejelentésről való döntés nagyon nehéz felelősség lehet. Széles körben elérhetővé kell tenni a személyzet számára a bejelentést, vagy a beszélgetést lehetővé tevő eljárást, hogy mindenki tisztában legyen azzal, milyen lépéseket kell tenni a gyermekek és más tanúk biztonsága érdekében. Az első lépés annak eldöntése, hogy a problémák a szervezeten belülről jönnek, vagy külső helyzethez kapcsolódnak-e.

Ha gyermekvédelmi probléma jut a tudomására - CSELEKEDJEN:

Tegyen a probléma ellen. Ha kétségei vannak, beszéljen!

Gyermekközpontúság. A gyermekek védelme a legfontosabb szempont.

Az idő számít. Biztosítani kell a gyermekek védelmével kapcsolatos kérdésekre adott időben történő, hatékony, bizalmas és megfelelő válaszokat.

Forrás: Gyermekvédelmi politika: A gyermekvédelemmel kapcsolatos kérdések jelentése és megválaszolása a Planban (Plan International, 2013).

Minden helyi jelentési eljárást ki kell dolgozni és egyeztetni kell a közösséggel és a helyi személyzettel.

Ha a közösségek vagy a munkatársak nem érzik jól magukat vagy nem bíznak a jelentési mechanizmusokban, akkor nem fogják használni azokat. Vegyük figyelembe a személyzet, a gyermekek vagy a közösségek számára a visszaélések bejelentését gátló egyéb akadályokat is, és azt, hogy ezeket hogyan lehetne megfelelő eljárásokkal leküzdeni.

Az alapelv az, hogy mindig a gyermek biztonsága a legfontosabb szempont. Minden, a gyermek bántalmazásával kapcsolatos állítást vagy aggályt komolyan kell kezelni, és ezért fontos, hogy bárki, aki problémát jelez, szigorúan kövesse a jelentési eljárást. Különös gondot kell fordítani a titoktartásra és az információk megfelelő személyekkel való megosztására.

A jelentési eljárásoknak ki kell terjedniük a gyermekek és a közösségek által tett jelentésekre is. A panaszok bejelentésére elfogadott mechanizmusokra van szükség, amelyeknek kapcsolódniuk kell a szervezet belső eljárásaihoz. Példák azokra a mechanizmusokra, amelyeket a gyermekek és közösségek az aggodalmak és incidensek bejelentésére használtak:

- **Kijelölt gyermekbiztonsági tisztviselők, akikben a gyermekek és a közösségek megbíznak**, őket lehet megnevezni, mint azokat a személyeket, akikhez fordulni kell, ha bejelentést szeretnének tenni.
Emellett ellenőrző látogatásokat is tehetnek a közösségekben, ahol kifejezetten a bántalmazásról kérdeznék.
- **Panaszdobozok. Ezeket olyan helyen kell** elhelyezni, ahol a gyermekek és a közösségek kényelmesen használhatják, és ahol bizalmasan elhelyezhetik panaszukat. Ha névtelen panaszok benyújtására buzdítanak, ne feledjék, hogy ezeket nehéz lesz nyomon követni részletek nélkül, és további veszélynek tehetik ki a gyermekeket.
- **Segélyvonalak** A segélyvonalakat működtető szervezetekkel **való együttműködés** azt jelenti, hogy ezt a szolgáltatást azoknak a gyermekeknek és közösségeknek kínálhatja, ahol dolgozik, és ahol ezeket a segélyvonalakat biztonságosnak és hatékonynak értékelték.
A segélyvonalnak a partnerségi megállapodásban rögzíteni kell, hogy a szervezetre vonatkozó panaszokat a helyi hatóságok mellett a szervezetnek is jelenteni kell.

- **Közösségi gyermekvédelmi mechanizmusok** Ezeknek jól kell működniük, és akkor működnek a legjobban, ha a helyi hatóságok vagy a gyermekvédelemre szakosodott szervezetek támogatják őket. Ezeket a mechanizmusokat ösztönözni lehet arra, hogy fogadják a szervezetet érintő esetekről szóló bejelentéseket, és a hivatalos hatóságok mellett a szervezetnek is tegyenek jelentést.

A bizonyítás módja

- Kockázati nyilvántartások, amelyekben kockázatértékeléseket és kockázatcsökkentő stratégiákat rögzítettek.
- Helyi feltérképezésekből származó információk.
- Jelentési folyamatábrák az irodák és a partnerek számára.

A vezető(k) szerepe a döntéshozatalban

A menedzser szerepe nem az újbóli vizsgálat, hanem a minőségbiztosítás, az, hogy milyen intézkedéseket hoztak, miért és hogyan jutottak az eredményre vagy következtetésre. Minden szakaszban aktív szerepet játszik, a vád beérkezésétől a vizsgálati jelentés elkészítéséig.

Íme néhány kulcsfontosságú terület, amellyel érdemes tisztában lenni:

- A nyomozók is emberek, és hibázhatnak. Mindig tegye fel a felmerülő kérdéseket - még akkor is, ha azok ismétlődnek.
- Mindig kérjen tanácsot külső szakértőktől, ha valamiben nem biztos. A Keeping Children Safe (szervezet- a fordító megjegyzése) (Gyermekek biztonságban tartása) támogatást és tanácsot tud nyújtani a gyermekbántalmazás kivizsgálását végző szervezetek számára, vagy segíthet elirányítani önt valakihez, aki ezt meg tudja tenni.
- A vezető feladata, hogy felülvizsgálja és eldöntse, szükséges-e a vizsgálati terv módosítása.

Ne folytasson egy adott tevékenységet csak azért, mert abban állapotok meg, hogy ezt kell tenni. A vizsgálatok új információk felfedezésével változhatnak, és ez magában foglalhatja a vizsgálat leállítását, vagy annak belső és/vagy külső eskalálását.

A minőségbiztosítási szerep

A vezetőknek mérlegelniük kell saját tapasztalati és kompetenciaszintjüket e szerep vállalása során, és azt is mérlegelni kell, hogy milyen mértékű minőségbiztosításra van szükség. Egyes tapasztalt vezetőknek, akik megértik a tapasztalt vizsgálatvezetők véleményét és bizalmát, talán csak heti összefoglalókra és az előrehaladásról szóló frissítésekre van szükségük. Más vezetők napi frissítéseket kérhetnek, hogy megbizonyosodjanak arról, hogy a vizsgálat halad.

A vezetőknek világosan meg kell ismerniük a vizsgálati tervet, és meg kell állapodniuk a vizsgálati csoporttal a minőségbiztosítás módjáról.

Az új nyomozók esetében a vezetők kérhetik, hogy küldjenek másolatokat a futó feljegyzésekről, interjújegyzetokről, vagy időnként vizsgálják felül a dokumentumokat, hogy biztosítsák a helyes eljárás követését.

A vezetőknek mérlegelniük kell a vizsgálat méretét, a rendelkezésre álló kapacitást, valamint azt, hogy hogyan tudják biztosítani magukat és a szervezeteket arról, hogy a vizsgálat megfelel az iránymutatásoknak és a legjobb gyakorlatnak.

Ez a szerep időigényes lehet, és a vezető naptárában be kell számolni, hogy biztosítsa az erre a szerepre szánó külön időt.

Az adminisztrátoroknak és a támogató személyzetnek is tisztában kell lenniük azzal, hogyan kell támogatniuk a vezetőket. Például az e-mailek figyelésében és abban, hogy tudják, mikor és mit kell a vezető figyelmébe ajánlani.

A jelentés szerkezetére, korlátaira, az aláírási folyamatra és az ügy lezárására vonatkozó sablonok

Fontos, hogy a vizsgálatot végzőkkel megállapodjanak a zárójelentés szerkezetéről, hogy mindenki tisztában legyen azzal, milyen formátumban kell megírni. Egyes szervezetek saját maguk dolgozták ki ezt a formát, de ha nem, akkor a következő struktúra ajánlott. Ezt a struktúrát különböző forrásokból, többek között az SOS Gyermekfalvak Nemzetközi Szervezete, a CHS Alliance és a Kindernohtilfe által megosztott tervezetek felhasználásával dolgozták ki.

A vizsgálati jelentésnek a következőket kell tartalmaznia:

- fogalmazzon világosan és tömören, közérthető nyelven
- vázolja fel a vizsgálat okát és a vizsgálat alapelveit
- foglalja össze a panasz lényegét, azt, hogy ki tette, és kit érint (a titoktartás kérdése felmerülhet, ezért szükség lehet egy szám vagy betűkód megadására az egyének névtelenségének megőrzése érdekében).
- meghatározza a vizsgálat feladatát és hatályát
- részletesen meg kell adni, hogy ki végezte a vizsgálatot, valamint hogy mi volt a vizsgálatot végző személy szakmai státusza és függetlensége.
- vázolja fel az alkalmazott módszereket és eljárásokat, a megkérdezetteket, valamint a megtekintett dokumentumokat és adatokat.
- bizonyítékokat kell bemutatnia az állítás alátámasztására vagy cáfolatára (amennyiben van ilyen)

- a bizonyítékok értékelése a magatartási kódexek, a politika, az eljárások vagy a helyes gyakorlat konkrét megsértése alapján
 - különválasztani a tényeket a véleményektől
 - elegendő bizonyítékot szolgáltat a következtetések és ajánlások alátámasztására
 - a megállapított időkereteknek megfelelően kell elkészíteni.
-

A zárójelentés sablonja a [6. függelékben](#) található.

Ombudsman és fellebbezési eljárás

Minden szervezetnek rendelkeznie kell egy fellebbezési eljárással, amelyről tájékoztatni kell minden olyan alkalmazottat vagy személyt, aki belső vizsgálaton esett át, vagy panaszt tett egy gyermekbiztonsággal kapcsolatos állítással kapcsolatban, és nem elégedett az eredménnyel.

Tanulási és fejlesztési cselekvési terv

Minden vizsgálatnak - függetlenül attól, hogy az állítás bebizonyosodik-e vagy sem - rendelkeznie kell cselekvési tervvel, amely a szélesebb körű megállapításokra és a szervezeti tanulságokra vonatkozik, amelyek segíthetnek a védelmi gyakorlat javításában.

[A.7. függelékben található egy sablonminta, amely használható vagy átalakítható.](#)

1. függelék

A feladatmeghatározások hatáskörei

Állítólagos gyermekvédelmi vizsgálat Feladatmeghatározás

Az ügy címe	Vizsgálat az állítólagos oldalon.
A címről	úr/hölgy Pozíció
A címre	úr/hölgy Pozíció

1. Gyermekvédelmi (a továbbiakban: CS) probléma vagy eset és háttere

Az állítólagos CS incidens vagy probléma rövid leírása, a program helyszíne, a környezet és egyéb releváns információk, amelyek alátámaszthatják a vizsgálatot.

2. A vizsgálat célja és célja

A lefolytatandó vizsgálat a fenti bejelentett incidensre és más, a vizsgálat során a honlapon napvilágra kerülő esetekre terjed ki.

A vizsgálat céljai a következők:

- Az állítással kapcsolatban az érintett felek meghallgatása.
- Az állítással kapcsolatos tények és megállapítások ismertetése.
- Az állítások bizonyítása vagy cáfolása.
- Ajánlások megfogalmazása az áldozatok és a potenciális áldozatok védelmére, ha a vádak igaznak bizonyulnak.
- A gyermekvédelmi politikával, a magatartási kódexszel és a vonatkozó nemzeti gyermekjogi jogszabályokkal összhangban ajánlásokat tenni a feltételezett elkövetőkkel szembeni szankciókra, ha bűnösnek találják őket.
- A vizsgálat során esetlegesen felmerülő további gyermekvédelmi gyanúk vagy problémák, valamint a gyermekekre gyakorolt tényleges vagy lehetséges károk mérlegelése és ajánlások megfogalmazása.

3. Vizsgálócsoport

Adja meg a vizsgálócsoport tagjainak nevét és címét (a vezető vizsgálóval kezdve), valamint szerepüket és feladataikat.

4. A vizsgálat hatóköre

A vizsgálat a következő kérdésekre keresi a választ:

- Kik az áldozatok?
- Kik a tanúk, ha vannak ilyenek?
- Kik az állítólagos elkövetők?
- Mi történt pontosan?
- Mikor és hol történt?
- Ki volt jelen?

- Hogyan történt ez?
- Ki mit tett, mondott és/vagy jelentett? És kinek?
- Miért történt ez?
- Elkerülhető lett volna?
- Van valamilyen dokumentált bizonyíték?
- Kinek van még releváns információja?
- Milyen szankciókat vagy intézkedéseket hoztak vagy hoznak az elkövetőkkel szemben?

5. A vizsgálat lefolytatása - módszertan

A vizsgálat módszertanát a vizsgálati csoport határozza meg. Azonban minden vizsgálatnak ki kell terjednie a következőkre:

- Tekintse át az ügyről meglévő dokumentációt.
- Látogasson el a helyszínre, ahol az állítások történtek, és tanulmányozza a környezetet.
- Megbeszélés és interjú az érintettekkel, köztük a riporterekkel, áldozatokkal, tanúkkal, feltételezett elkövetőkkel és hatóságokkal.

1. úr/hölgy
Vezető gyermekvédelmi vizsgáló, beosztás/tagszervezet.

Vezető nyomozóként a

felelős:

- A vizsgálat módszertanának meghatározása a csoport többi tagjával együttműködve.
- A honlapon lefolytatandó vizsgálatra vonatkozó cselekvési terv kidolgozása.
- Interjúk lefolytatása a különböző felekkel (a csapat egy másik tagjának támogatásával és jelenlétében), azaz a gyermekekkel és fiatalokkal, a feltételezett elkövetőkkel, a bejelentővel, a tanúkkal és minden más, a vizsgálat szempontjából fontosnak ítélt személlyel.
- Az időközi és a záró vizsgálati jelentés megírásának koordinálása.

2. úr/hölgy
gyermekvédelmi nyomozó, beosztás/tagszervezet.

A vizsgálati csoport tagjaként a
felelős a következőkért:

- Támogatás a fent említett ügyben a nyomozócsoport által vezetett valamennyi kihallgatáson.
- Az időközi és zárójelentés és az abban foglalt ajánlások elkészítésének támogatása.

3. úr/hölgy
Vizsgáló/gyermekvédelmi tanácsadó (külső gyermekvédelmi hatóság képviselője vagy gyermekvédelmi tanácsadó).

A nyomozócsoport gyermekvédelmi tanácsadójaként,

..... úr/hölgy felelős a következőkért:

- A csoport tagjainak támogatása a vizsgálat előkészítésében és lefolytatásában, valamint az ajánlások megfogalmazásában.
 - Az időközi és a záró vizsgálati jelentés elkészítésének támogatása.
-

6. Vizsgálati eredmények és jelentés

A vizsgálati csoport legkésőbb a vizsgálat befejezését követő egy héten belül jelentést nyújt be a nemzeti hivatal/nemzetközi iroda régiójának*.

Ez a jelentés az ebben a dokumentumban megadott mintát követi. A jelentés tartalmazza a vizsgálat valamennyi megállapítását, valamint az áldozatok, tanúk, feltételezett elkövetők és a szervezet védelmét szolgáló intézkedésekre vonatkozó ajánlásokat. A vizsgálat megállapításait és magát a jelentést visszajelzés céljából megosztják a vizsgálatot megrendelő felettesével.

7. A végleges vizsgálati jelentés benyújtása

A vizsgálati jelentést kinyomtatva nyújtják be, és a vizsgálati csoport minden tagja megfelelően aláírja. A vizsgálati csoport a végleges jelentést (virtuális) megbeszélés keretében bemutatja a vizsgálatot megrendelő felettesének.

8. Az intézkedések végrehajtása / nemzetközi iroda régiója* felelős a vizsgálati jelentés ajánlásain és megállapításain alapuló cselekvési terv végrehajtásáért.

A cselekvési terv tartalmazza a gyermekvédelmi vizsgálat megállapításaira, az ütemtervre és a munkatársak felelősségére vonatkozó intézkedéseket és fellépéseket.

A cselekvési terv végrehajtását a megfelelő gyermekvédelmi kapcsolattartó személy rendszeresen ellenőrzi, és erről tájékoztatja a megbízást adó vonalvezetőt.

* Törölje a lényegtelen dolgokat.

9. Források

Miután a feladatmeghatározást megosztották a vizsgálati csoporttal, minden egyes tagnak meg kell határoznia, hogy milyen erőforrásokra van szüksége, és a vizsgálat megkezdése előtt kérnie kell azokat a vizsgálat megbízottjától.

...../...../.....

A vizsgálatot engedélyező személy aláírása és dátuma.

2. függelék

Hatósági levél

A címre	Név: Társak:
A következők figyelmébe	
A címről	úr/hölgy: úr/hölgy:
Dátum	/ /20
Tárgy:	Gyermekvédelmi vizsgálat:

Hatósági levél

A
[szöveg beillesztése] vizsgálatot rendelt el a gyermekvédelemmel (CS) kapcsolatos
vádakra vonatkozóan a oldalon. A
....., pozíció/tagszövetség és csapata a fent említett
gyermekvédelmi ügyben vizsgálatot folytató személyeket nevezték ki.

Az alapos és szakszerű vizsgálat elvégzéséhez a nyomozócsoportnak teljes körű
hozzáférésre van szüksége minden nélkülözhetetlen információhoz és személyhez. A
csoport teljes körű engedélyt kap tőlünk arra, hogy betekintést nyerjen az összes
HR/személyzeti, pénzügyi aktába és adatba, a gyermekek aktáiba és minden egyéb
olyan anyagba, amelyet a vizsgálat szempontjából fontosnak tart. Semmit és senkit
nem tekintünk tiltottnak a vizsgálat szempontjából.

Felhívjuk figyelmét, hogy bárki, aki nem működik együtt a nyomozók kéréseivel vagy
követeléseiével, aki úgy tűnik, hogy akadályozza a nyomozást, aki a nyomozás előtt
vagy után megpróbál megfélemlíteni vagy zaklatni bárkit - aki részt vesz, jelentést tesz
vagy tanúskodik a nyomozásban - azt jelenteni fogjuk, és az ilyen történetek fegyelmi

eljárást vonhatnak maguk után.

Megnyugtadjuk Önt, hogy a nyomozócsoporttal való együttműködése nem jár negatív hatással Önre nézve. Éppen ellenkezőleg, kötelessége, hogy együttműködjön a nyomozócsoporttal, és minden olyan információt átadjon, amely segítheti a csoportot a vizsgálat során.

Őszinte tisztelettel,

..... [Aláírás]

3. függelék

A vizsgálat irányításának ellenőrző listája

Szám	A vizsgálat szempontja	Ki?	Mi az?	Mikor?	Dátum	Egyéb megjegyzések
1	A panasz átvétele és visszaigazolása.	Az adott szervezet panaszmechanizmusától függ (ha van ilyen). A súlyos panaszok címzettjének egy szervezeten belüli senior vezetőnek kell lennie.	A panaszt udvariasan és nyíltan kell fogadni. A panaszt hivatalosan (adott esetben írásban) kell átvenni. Nyílt kommunikációs csatornát kell létrehozni a panaszt tevővel.	Ez a kezdet, innen indul mindaz, ami ezután következik A súlyos panaszok rögzítésének lehetőség szerint 24 órán belül meg kell történnie.		A munka minősége. Vezetett ez más intézkedésekhez?
2	Döntés arról, hogy indítsunk-e vizsgálatot vagy sem.	Senior vezető, például igazgató nemzeti szinten, esetleg a központokkal együttműködve (adott esetben).	A panaszban kapott információk értékelése. Elegendő az információ? Az állítólagos kötelességszegés súlyossága? Úgy tűnik, hogy a szervezet politikáját sérti? Voltak korábbi vádak? A túlélő életkora? A vizsgálatvezető megnevezése. Más szervezetek is részt vesznek? Van lehetőség közös vizsgálat lefolytatására?	A stáb a súlyos panasz beérkezésétől számított 48 órán belül intézkedik.		

3	A vizsgálatot lefolytató vezető kiválasztása.	Az igazgató és/vagy a felső vezetés által.	<p>Közvetlenül felügyeli az ügyet.</p> <p>Feljelent a szükségesség elve alapján. Kiválasztásuk során figyelembe veszik feddhetetlenségüket, a szexuális kizsákmányolás és visszaélés kérdéseinek megértését, a HR-gyakorlat ismeretét, valamint az egymással ellentétes személyi és intézményi érdekek egyeztetésének képességét.</p>	Miután a vizsgálatra vonatkozó döntés megszületett.		
4	Kockázatértékelés és jogi tanácsadás.	Vizsgálatot lefolytató vezető (biztonsági tanácsadóval és jogi tanácsadóval).	<p>A tanúkat, a vádlottat, a szervezet személyzetét és a nyomozócsoporthoz érintő biztonsági kockázatok. Értékelje és mérlegelje az enyhítő intézkedéseket.</p> <p>Reputációs kockázat.</p> <p>Jogi következmények. A helyi büntetőjog megsértése? Helyi munkajogi összefüggés?</p> <p>A helyi kontextus, kultúra és a vizsgálatra gyakorolt hatások figyelembevételével.</p> <p>A tanú beleegyezése a feljelentéshez, ha bűncselekmény?</p> <p>A panasz tárgyának felfüggesztése?</p>	Amint lehetséges.		

5	Áldozatok és tanúk támogatása.	Vizsgálatot lefolytató vezető a megfelelő (korábban feltérképezett) helyi létesítménynek/szolgálatnak referál.	Orvosi. Pszichoszociális. Biztonság - eltávolítás egy biztonságos helyre, ha szükséges.	Amint lehetséges.		
6	A panasz tárgyának biztonsága és támogatása.	Vizsgálatot lefolytató vezető (adott esetben a biztonsági tanácsadóval együtt).	A SOC biztonságát fenyegető potenciális veszélyek felmérése és a kockázatok csökkentésének módja, a SOC semleges helyre történő áthelyezése, Ha szükséges.	Amint lehetséges.		
7	Az információáramlás ellenőrzése.	Vizsgálatot lefolytató vezető	A megfelelő információk megosztása csak a "szükségesség elve" alapján. A titoktartás megőrzése alapvető fontosságú. Dokumentumok és egyéb bizonyítékok (például számítógépek) biztosítása.	Folyamatos felügyeletre és rendszeres újraértékelésre van szükség.		
8	Médiaügyek	Vizsgálati vezető (adott esetben a média/sajtókapcsolati vagy kommunikációs csoporttal együtt).	Nem adunk meg részleteket, hacsak nem szükséges. Ha a médiához kiszivárogtak információk az ügyről, a szervezetnek meg kell állapodnia egy üzenetben, és a média minden megkeresését egy egyeztetett kapcsolattartó ponton keresztül kell	A vizsgálat kezdetén. Előzetesen kidolgozott válasz, hogy felkészüljenek a kiszivárgás esetére.		

			<p>továbbítani.</p> <p>A panasz tárgyának felfüggesztése</p>			
9	A vizgálathoz szükséges források biztosítása	Vizsgálatvezető	<p>Személyzet - Fordítókra van szükség? Pénzügyi és/vagy informatikai szakértők?</p> <p>Logisztikai támogatás és felszerelés</p> <p>Finanszírozás</p> <p>Biztonságos, bizalmas hely a vizsgálatot vezető csoport tervezéséhez és a meghallgatásokhoz.</p> <p>Biztonsági tanácsok. Bizonyítékokhoz (dokumentumokhoz, számítógépekhez stb.) való hozzáférés engedélyezése.</p>	A vizsgálat előtt és alatt.		
10	A vizsgálati csoport kiválasztása és tájékoztatása	Vizsgálatvezető	<p>Találjon megfelelő, képzett, tapasztalt vizsgálokat. Legyen legalább két vizsgáló a csapatban, lehetőleg kiegyensúlyozott nemi összetételben. Ha idősebb személyt vizsgálnak, vegyék figyelembe a nyomozók életkorát/tapasztalatát. Ideális esetben legalább az egyik vizsgáló mélyrehatóan ismeri az adott területet és kultúrát.</p> <p>Megosztja a</p>	A vizsgálat kezdetén.		

			<p>feladatmeghatározást a vizsgálócsoporttal, és egyeztet a határidőkről.</p> <p>Szerződések, ha a nyomozók külsősök.</p>			
11	A vizsgálat sértetlensége	A vizsgálati csoport és a vizsgálati vezető közösen felelősek ezért	<p>Jól meghatározott irányelvek, beleértve a titoktartást is.</p> <p>Egyértelmű írásbeli megbízatás és vizsgálati eljárások.</p> <p>Független, megfelelően képzett és tapasztalt vizsgálóbiztosok.</p> <p>Alapos, jól megtervezett és szisztematikus vizsgálat.</p> <p>A menedzser felügyelete.</p>	A vizsgálatot meghatározott időn belül be kell fejezni. Ha az időkeret nem tartható, a vizsgálati csoportnak megfelelően értesítenie kell a vezetőt, és indokolnia kell a hosszabbítás szükségességét.		
12	A vizsgálat megtervezése	Vizsgálati csoport a vizsgálatvezető közreműködésével	<p>Logisztika.</p> <p>Dokumentumokkal alátámasztott bizonyítékokra van szükség. Kit, hol és milyen sorrendben kell kikérdezni?</p> <p>Látogatások a releváns helyszíneken.</p> <p>A helyi kulturális környezet figyelembevétel.</p> <p>Szükség szerint kapcsolatot tart más szervezetekkel és helyi hatóságokkal.</p>	A vizsgálat megkezdése előtt, és a vizsgálat előrehaladtával folyamatosan felülvizsgálja.		
13	Kapcsolattartó a	Vizsgálatvezető	A vizsgálat során felmerülő	Szisztematikusan a		

	vizsgálatot végző csoporttal a vizsgálat során		<p>kérdések és problémák megvitatására rendelkezésre áll, beleértve a további állítólagos jogsértések felszínre kerülésének lehetőségét is.</p> <p>A vizsgálati csoport biztonságának és jólétének szem előtt tartása. Ellenőrzi, hogy a vizsgálati csoport tiszteletben tartja-e az elveket és a szervezeti eljárásokat.</p> <p>Kapcsolattartás a központi irodával és a vizsgálat helyszínén lévő vezetőkkel.</p> <p>A vizsgálati csoport és a szervezet többi része közötti kapcsolat kezelése. Segíti a csoportot a háttéranyagokhoz és/vagy dokumentációs bizonyítékokhoz való hozzáférésben.</p>	vizsgálat során.		
14	Bizonyítékok összegyűjtése	Vizsgálati csoport	<p>Okirati bizonyítékok gyűjtése és biztosítása, számítógépes felszerelés (adott esetben), a helyszíni látogatásokról készült feljegyzések és az interjúk tanúvallomásainak feljegyzései.</p>	Szisztematikusan a vizsgálat során.		
15	Vizsgálati jelentés írása	Vizsgálati csoport	<p>Külön jelentés minden egyes SOC-ról.</p> <p>Az egyes állítólagos jogsértések minden egyes elemének bizonyítására vagy cáfolatára</p>			

			<p>szolgáló bizonyítékok szisztematikus és világos bemutatása.</p> <p>A vizsgálati csoport megállapításai minden egyes állítólagos jogsértés esetén felsorolásra kerülnek.</p> <p>A megállapítások lehetnek: panasznak helyt adnak; panasznak nem adnak helyt (bizonyítékok cáfolják); panasznak nem adnak helyt (nem elegendő bizonyíték).</p> <p>A politikák és/vagy eljárások módosítására vonatkozó ajánlások a külön vezetői megfigyelési jelentésben szerepelnek.</p>			
16	A végleges felülvizsgálat	Vizsgálati vezető, adott esetben a vezetői csoport támogatásával.	<p>Áttekintés</p> <p>Határozat a megállapítások elfogadásáról vagy további információk kéréséről.</p> <p>A nyomozás nyomon követése érdekében teendő lépések megtervezése.</p>	Amint a jelentés benyújtásra kerül.		
17	A vizsgálatot követő intézkedések.	Vizsgálati vezető, adott esetben a vezetői csoport - különösen a humánerőforrás-osztály és a jogtanácsos - támogatásával.	<p>Fegyelmi eljárás, meghallgatás, elbocsátás, ha szerződésszegés.</p> <p>Esetleg a hatóságokhoz fordulhat?</p>	A vizsgálati jelentés benyújtását követő egy héten belül. Ideális esetben ezt a szakaszt az eredeti panasz kézhezvételétől		

			<p>Folyamatos támogatás a túlélő(k)nek?</p> <p>Szükség szerint megfelelő visszajelzés a panaszos, az áldozat, a SOC, a tanúk, a közösség és a személyzet számára.</p> <p>A SOC hírnevét ért károk enyhítése, ha tisztázzák.</p> <p>Adott esetben képzés és ellenőrzés biztosítása a SOC azonosított rossz gyakorlatának kezelése érdekében.</p> <p>A közösséggel való kapcsolat sérülésének enyhítése.</p> <p>A személyzeti csapat moráljának kezelése.</p> <p>A vezetőségi megfigyelési jelentés nyomon követése.</p> <p>A kockázati mátrix felülvizsgálata és szükség szerint a szexuális kizsákmányolás és visszaélés megelőzését célzó intézkedések megerősítése a jövőben.</p>	számított 28 napon belül el kell érni.		
--	--	--	---	--	--	--

4. függelék

A cselekvési napló sablonja

Ezt a naplót a gyermekvédelmet érintő vád beérkezésétől számított 24 órán belül ki kell töltenie a vezető menedzsernek. Ezt e-mailben, jelszóval védve kell küldeni a következő címre:

[Nevek beillesztése]

A jelentési napló lehetővé teszi a felsővezető számára:

- A vizsgálatok nyomon követését annak érdekében, hogy azok időben történjenek.
- Az eredményekből tanuljon
- Hogy összegyűjtse a statisztikai jelentésekhez és az éves jelentésekhez szükséges információkat.

A védelmet érintő állítás kezeléséért felelős vezetőnek a folyamat kezdetén, azt követően négyhetente, valamint a vizsgálati folyamat lezárásakor frissítenie kell ezt a naplót. Minden egyes alkalommal be kell nyújtani a fent felsoroltaknak.

Informátor és a védelmet érintő állítással érintett személy	
Az állítás tárgyának neve	
Alkalmazott vagy önkéntes	
Munkakör / projekt szolgáltatás / ország	
Osztály/szolgálat és hely	
Regionális/nemzeti és nemzeti szolgáltatások	
Az informátor adatai	
A vádat fogadó menedzser	

Fő kapcsolattartók: Név és elérhetőségek	
Első vonalbeli vezető	
Második vonalbeli vezető	
Védelmi vezető	
HR tanácsadó	
Igazgató vagy regionális/nemzeti szolgálatvezető	
Bármely más érintett személy [adja meg]	

Az állítás részletei	
Állítólagos áldozat adatai, ha ismert (név, születési dátum és életkor, nem, etnikai hovatartozás, születési ország, különleges igények stb.).	
A védelmet érintő állítás részletes leírása	
Eddigi intézkedések és legfontosabb döntések (Pl.: Vizsgálatok, felfüggesztések stb. részletei) A meghallgatásokról és megbeszélésekről külön nyilvántartást kell vezetni és szükség esetén rendelkezésre bocsátani.	
Külső szervek értesítései (Rendőrséghez fordulás vagy bejelentés a szakmai szabályozó testületnek)	
Az űrlapot kitöltötte	Aláírás: Dátum: / / 20
Megnevezett vezető tisztviselő	Aláírás: Dátum: / / 20

A formanyomtatványt felülvizsgálta	Aláírás: Dátum: / / 20
Bármely szükséges intézkedés és ki által	
Következő felülvizsgálati napló	Dátum: / / 20
Az állítások kezelésének eredménye	

5. függelék

Minta kockázatértékelési űrlap

Minta kockázatértékelési űrlap - **Szigorúan bizalmas**

Gyermekvédelmi kockázatértékelés			Ügyszám. [létesítmény azonosítója/év/szám]			A kockázatértékelés időpontja		
Kockázati szám	Ki van veszélyben?	Milyen tényezők teszik őket veszélyeztetetté?	Mi a kockázat?	Milyen ellenőrzések vannak érvényben?	Kockázati besorolás M/M/A ³	Milyen további egyeztetett ellenőrzéseket kell bevezetni?	Ki által?	Mikorra?
<i>Example</i>	Az állítólagos gyermek/áldozat ⁴	Holnap az iskolában kell lennie, ezért kapcsolatba lépett a tanárral (a feltételezett elkövetővel).	Tovább bántalmazhatja vagy megfélemlítheti őt.	Egyeztessen az anyával/szülővel, hogy a gyermek otthon maradjon. Felfüggeszti a tanárt.		Szigorú utasítást ad a tanárnak, hogy ne látogassa a iskolát, és semmilyen módon ne lépjen kapcsolatba a gyermekkel vagy családjával.	A falu igazgatója.	Azonnal
Elkészítette			Név nyomtatása			Aláírás / Dátum		
Vezetői jóváhagyás			Név nyomtatása			Aláírás / Dátum		

³ A kockázati besorolás nem jelenti a bántalmazás formájának osztályozását, azaz annak meghatározását vagy eldöntését, hogy az eset a gyermekbántalmazás "súlyos" vagy "enyhe" formája. Amint azt a gyermekekkel kapcsolatos politikánk és eljárásaink is kimondják, a gyermekbántalmazás minden formáját egyformán komolyan vesszük. A minősítés minden egyes azonosított kockázatra vonatkozik. Például, ha az állítólagos elkövető egy tanár, aki még mindig kapcsolatban áll a tanulókkal, és fennáll a veszélye annak, hogy más gyermekeket is bántalmazhat, akkor ezt a kockázatot "magasnak" kell minősíteni. Az enyhítő intézkedés az lenne, hogy a tanárt felfüggesztik, és megtagadják tőle a gyerekekkel való kapcsolattartást.

⁴ Ebben a példában a többi veszélyeztetett személy a többi diák, az állítólagos elkövető (akit ebben a szakaszban ártatlannak kell tekinteni, amíg az ellenkezőjét be nem bizonyítják, és akit megtorlás veszélye fenyegethet), a tanúk, az állítólagos visszaélést bejelentő személy, valamint a médiában való megjelenésből eredő hírnévkockázat. Az ezeket a személyeket érintő kockázatokat a következő sorokban értékelnénk.

6. függelék

Zárójelentés sablon

Vizsgálati jelentés sablon - **Szigorúan bizalmas**

Nem terjeszthető vagy sokszorosítható a következő engedélye nélkül:

.....

Vizsgálati jelentés

Kérjük, hogy az alábbi sablonban szereplő összes címszóra válaszoljon. Minden felülvizsgálat más és más, és a felülvizsgálat terjedelmének megfelelően további címsorok is hozzáadhatók.

Vizsgálat a következőkkel kapcsolatban	
A vizsgált személy/ek és/vagy intézmény neve	
A gyermek születési dátuma (adott esetben)	
A súlyos esemény időpontja [A megfelelőt törölni]	
A vizsgáló(k) neve	*
Ügynökség	**
A jelentés benyújtásának időpontja	
Benyújtott változat (adott esetben)	

*Itt írja be a jelentés szerzőjének nevét és megnevezését, valamint azt, hogy ki volt a vizsgálati csoport tagja. **A megbízó ügynökség/szervezet neve.

Tartalomjegyzék

	Oldalszám
1. Bevezetés és az állítólagos incidens háttere	
2. Vezetői összefoglaló (ha szükséges)	
3. Feladatmeghatározás/hatály, beleértve a lefedendő időkeretet is	
4. A vizsgálathoz vezető háttérinformációk és részletek	
5. A vizsgálati csoportra/tanácsadókra vonatkozó információk	
6. Módszertan/folyamat és esetleges korlátozások	
7. A legfontosabb események kronológiája	
8. A tények összefoglalása	
9. A gyakorlat és az események elemzése/értékelése	
10. Következtetések	
11. A vizsgálat tanulságainak összefoglalása	
12. Ajánlások és megállapítások/következő lépések	
(a) Függelék: Tanulási és fejlesztési cselekvési terv	
(b) Függelék: Felülvizsgált/megvizsgált feljegyzések/okiratok, beleértve a következőket politikák és adatgyűjtési eszközök/eljárások	
(c) Függelék: A látott/megkérdezett személyeket esetleg anonimizálni kell az egyének védelme érdekében	
(d) Függelék: Az események kronológiája	

Vizsgálati jelentés sablon

1. Bevezetés

A gyermekek védelmével kapcsolatos állítások kivizsgálását olyan módon kell lefolytatni, amely elősegíti a szervezeti tanulást annak érdekében, hogy a gyermekeket védő szakemberek és szervezetek reflektálhassanak szolgáltatásaik minőségére, és tanulhassanak saját és mások gyakorlatából. Ha a dolgok rosszul mennek, szigorú, objektív elemzést kell végezni arról, hogy mi történt és miért, hogy le lehessen vonni a fontos tanulságokat, és javítani lehessen a szolgáltatásokat a gyermekeket érő jövőbeli bántalmak kockázatának csökkentése érdekében.

Minden vizsgálatot úgy kell lefolytatni, hogy:

- Felismeri azokat az összetett körülményeket és változatos kontextusokat, amelyekben az ügynökségek együttműködnek a gyermekek védelme érdekében.
- Arra törekszik, hogy pontosan megértse, ki mit tett, és milyen okok vezettek az egyének és szervezetek cselekedeteinek hátterében.
- A gyakorlat megértésére törekszik az akkor érintett egyének és szervezetek szemszögéből, nem pedig utólagosan.
- átlátható az adatgyűjtés és elemzés módját illetően.
- A vonatkozó kutatási és esettanulmányok felhasználása a megállapítások alátámasztására.

2. Összefoglaló

Ha a jelentés hosszú és részletes, akkor hasznos lehet egy összefoglaló, de nem mindig szükséges.

3. Feladatmeghatározás/hatály, beleértve a lefedendő időkeretet is

4. A tényállás és az állítás jellegének összefoglalása, beleértve az összefüggő információkat és a vizsgálathoz vezető részleteket is.

Az ügy ezen aspektusának vizsgálata során el kell döntenie, hogy a vizsgálat lefolytatásának kontextusa befolyásolta-e a meghozott döntéseket, és ha igen, miért. Csak akkor hivatkozzon az alábbi példákra, ha azok az adott időpontban relevánsak voltak.

A következő típusú információk lennének hasznosak:

- Munkamennyiség, fluktuáció, betegség és szabadságok fedezése.
- Adminisztratív támogatás.
- Szervezeti változás és kultúra.
- A társadalmi és közösségi kontextus.

- Helyi problémák, környezeti tényezők.
- Irányítás és felügyelet.
- Védelmi tudatosság és megértés.
- Helyi gyakorlat.
- Kockázatkezelési és támogatási politikák.
- A család számára elérhető szolgáltatások és támogatások.
- Költségvetési korlátok és a források elosztása.
- Hozzáférés a képzéshez és a fejlesztéshez.

Ez a lista nem teljes körű, és lehetnek más olyan kontextuális tényezők is, amelyeket ön is fel kíván venni.

Az eredeti állításhoz vagy panaszhoz vezető egyéb részleteket világosan meg kell magyarázni. Ha hasznos, ebben a szakaszban a lényeges események kronológiáját vagy idővonalat kell használni az információk egyértelmű összefoglalása érdekében.

5. A vizsgálati csoportról/tanácsadókról és a jelentés szerzőjéről

A függetlenségi nyilatkozatnak a következő információkat kell tartalmaznia:

- Képesítések.
- Tapasztalat.
- Szerep az ügynökségen belül.
- Az ügy függetlensége.

A jelentésnek tartalmaznia kell a szerzőre vonatkozó információkat (név, munkakör stb.), és egyértelmű nyilatkozatot kell tartalmaznia, amely bemutatja, hogy a szerző mennyire független az ügyben érintett személyzet felettes vezetőjétől és felügyeletétől.

A jelentésnek világosan le kell írnia a jelentés elkészítéséhez felhasznált információforrásokat (pl. az ügyiratok elemzése, a személyzettel készített interjúk stb.).

6. Módszertan/folyamat és esetleges korlátozások

Az összefoglaló bekezdésnek ki kell fejtenie, hogy a felülvizsgálatot hogyan végezték el, és hogy milyen különleges eljárásokat alkalmaztak az azonosításhoz:

- Hogyan végezték el a vizsgálatot a vizsgálók a felülvizsgálatot
- A vizsgált dokumentumok részletei, függelékként csatolva
- A személyzettel folytatott interjúk listája és időpontjai, mellékletként, anonim módon.
- A nem rendelkezésre álló/nem figyelembe vett információk részletei (indoklással).

7. A legfontosabb események kronológiája

Ha a negyedik szakaszban nem szerepel, itt adja meg az események rövid kronológiáját.

8. A tények összefoglalása

Kezdje jelentését a releváns családi/szervezeti/egyéb történeti információk összefoglalásával. Készítsen egy releváns összefoglalót a gyermekről, a családról és minden olyan jelentős személyről, aki hatással lehet a vizsgálatra és a vizsgált időszakra. Röviden foglalja össze a meghozott döntéseket, a gyermeknek/gyermeknek és a családnak felajánlott és/vagy nyújtott szolgáltatásokat, valamint a megtett egyéb intézkedéseket.

Ennek nem célja a kronológia megisméltése, hanem az információk összefoglalása, hogy a jelentés következő szakaszában szereplő elemzéshez kontextust adjon.

9. A gyakorlat és az események elemzése/értékelése

Vizsgálja meg a bekövetkezett eseményeket, a meghozott döntéseket és a megtett vagy elmaradt intézkedéseket annak megerősítése érdekében, hogy az állítás megalapozott-e. Amennyiben olyan döntések születtek vagy olyan intézkedések történtek, amelyek arra utalnak, hogy a gyakorlat vagy a vezetés javítható, ne csak azt próbálja megérteni, hogy mi történt, hanem azt is, hogy miért történt vagy miért nem történt meg valami.

A megadott konkrét feladatmeghatározáson túlmenően a következőket is vegye figyelembe:

- A szakemberek tisztában voltak-e a munkájuk során érintett gyermekek szükségleteivel, és érzékenyek voltak-e azokra? Ismerik-e mind a bántalmazás vagy elhanyagolás lehetséges jeleit, mind pedig azt, hogy mit kell tenniük, ha aggályai vannak egy gyermek jólétével kapcsolatban?
- Rendelkezett-e a szervezet a gyermekek védelmére és jólétének előmozdítására, valamint a gyermekek jólétével kapcsolatos problémák esetén történő fellépésre vonatkozó politikákkal és eljárásokkal?
- Melyek voltak a legfontosabb lényeges pontok/lehetőségek?
- Voltak-e problémák a kommunikáció, az információmegosztás vagy a szolgáltatásnyújtás terén?
- A gyakorlat érzékeny volt-e a gyermek és a család faji, kulturális, nyelvi és vallási identitására, valamint a fogyatékossággal kapcsolatos kérdésekre, és ezeket feltárták és rögzítették?
- Bevonták a felsővezetőket vagy más szervezeteket és szakembereket az ügy olyan pontjain, ahol be kellett volna vonni őket?
- Milyen javulást lehetett volna elérni a személyzeti kapacitás növelésével egy vagy több szervezetben? Megfelelő volt-e az alkalmazottak száma? Hatást gyakoroltak-e az ügyre az erőforrásokkal kapcsolatos problémák, például betöltetlen álláshelyek vagy betegszabadságon lévő munkatársak?

- Volt-e elegendő vezetői elszámoltathatóság a döntéshozatalban?
- Az elemzésnek ki kell emelnie a tágabb értelemben vett rendszerek megállapításait vagy az esetet befolyásoló egyéb környezeti és kulturális tényezőket.

10. Következtetések

Ebben a részben össze kell foglalni a vizsgálat legfontosabb pontjait, és azt, hogy milyen bizonyítékok támasztják alá vagy nem támasztják alá az eredeti állítást/állításokat.

Minden egyes állítást sorra kell venni, és pártatlanul fel kell sorolni azokat a bizonyítékokat, amelyek vagy alátámasztják, vagy cáfolják az állítást.

Hasznos lehet az egyes állításokat az alábbiak szerint összefoglalni:

Az állítás jellege és a jogsértés	
Bizonyíték a fenntartáshoz	
Cáfoló bizonyítékok	

Minden állításnak háromféle eredményt kell eredményeznie:

1. Állítás/megállapított jogsértés.
2. A vádat/szabálysértést nem állapították meg, mivel nem állt rendelkezésre elegendő bizonyíték.
3. Megtévesztő állítás.

Létfontosságú, hogy legyen egy folyamat, amely:

- Elfogadja a jelentést és az abban foglalt ajánlásokat.
- A vizsgálat eredményéről hivatalosan tájékoztatja a vádlottakat és a személyzetet/tanúkat/gyermeket/egyéb partnerszervezeteket.
- A döntéshozatali folyamatot egyértelműen rögzítse a szervezeti nyilvántartás és az ellenőrzés számára.
- Bármilyen cselekvési terv kidolgozása és nyomon követése.
- Zárja le a panaszt, és fejezze be a HR-folyamatokat, beleértve a szakmai testületek, szabályozó hatóságok tájékoztatását.

11. A vizsgálat tanulságainak összefoglalása

A jelentésnek tömör következtetéssel kell zárulnia, és ki kell emelnie a gyakorlat javítására vonatkozó ajánlásokat, valamint a szervezet számára a folyamatos tanulás és fejlesztés részeként megfontolandó rendszer-megállapításokat. A jelentésnek ki kell térnie a

következő lépésekre és az eredeti panaszosok és a vizsgálatban részt vevő személyek számára történő visszajelzés folyamatára is. Alapvető fontosságú a támogatás és az eligazítás minden érintett számára.

A vizsgálatból egyéb következtetések vagy tanulságok is levonhatók a szervezetnek a gyermekek jólétének védelme és előmozdítása érdekében végzett munkájára vonatkozóan:

Vannak-e kiemelendő jó gyakorlatok, valamint a gyakorlat javításának lehetőségei?

Van-e hatása a munkamódszerekre, például a munkaerő-felvételre, a képzésre, a vezetésre és a felügyeletre, a más szervezetekkel való együttműködésre vagy az erőforrások hiányára?

Van-e hatása a jelenlegi politikára és gyakorlatra?

A kitöltött jelentést alá kell írni.

A vizsgálati jelentés szerzője és álláspontja	Aláírás	
	Dátum	
Vezető tisztviselő és beosztás az ügynökségen belül	Aláírás	
	Dátum	

7. függelék

A vizsgálatot követő tanulási és fejlesztési terv

[Ügynökség neve]

Tanulási és fejlesztési terv

A

Ajánlás	Tevékenység	Felelős tisztviselő [Név és munkakör]	Befejezés időpontja	Az alkalmazásra gyakorolt hatás nyomon követésére és felülvizsgálatára vonatkozó ajánlások	A befejezés vagy az eredmény bizonyítéka	Aláírás dátuma

A legfontosabb események kronológiája — **Bizalmas**

Az ügyökség/ szervezet neve					
A kronológiát kitöltő személy neve/címe					
Befejezés dátuma					
A gyermek/fiatalkorú neve, ha releváns:					
Születési dátum					
Cím					
Dátum	Szervezet	Az információ forrása	A gyermek életkora az esemény időpontjában	Az ügyökségi tevékenység/ esemény/ kapcsolat/ kommunikáció leírása	Megjegyzések
Kérjük, ne az esemény időpontját, hanem a kapcsolatfelvétel/az információ szervezethez való beérkezésének időpontját adja meg, hogy egyértelmű legyen, ki mit és mikor tudott.	Ha eltér a vizsgálati ügyökségtől.	Ez a beolvasandó dokumentumok azonosítását teszi lehetővé, ezért olyan leírást kell megadni, amely lehetővé teszi a felvétel azonosítását.		Ne felejtse el megadni a bejegyzésben résztvevő személyzet tényleges nevét (bármely ügyökségtől), ahogyan az a nyilvántartásában szerepel. A későbbi munkadokumentumokban vagy jelentésekben nem fognak nevek szerepelni.	A megjegyzés oszlopban a szervezet rendszereivel és folyamataival kapcsolatos további magyarázatokat kell megadni, amelyek szükségesek lehetnek a bejegyzés megértéséhez.

9. függelék

A vádról szóló levélminta az érintett személy tájékoztatása céljából

Gyakran ismételt kérdések (GYIK):

Levéltervezet a gyermekvédelemmel kapcsolatos állítás alanyának tájékoztatására az egyes szervezetek által alkalmazandó eljárásról.

Személyes - csak a címzettnek.

[Dátum]

Kedves [név]

Re: Eljárás - A gyermekek védelmére vonatkozó állítások kezelése

A [felsővezetővel, azaz a vizsgálatot vezetővel] folytatott megbeszélését követően Ön tisztában van azzal, hogy problémák merültek fel azzal kapcsolatban, ahogy Ön közvetlenül vagy közvetve olyan magatartást tanúsított egy gyermekkel/gyermekkel vagy fiatalokkal szemben, amely további vizsgálatot igényel. A mellékelt információs csomagot úgy tervezték, hogy végigvezesse Önt a vizsgálati folyamaton.

A mellékelt információs csomag a következőket tartalmazza:

- A gyermekvédelmi és gyermekvédelmi politika és magatartási kódex.
- Eljárások: Gyermekvédelmi vádak kezelése.
- Kérdések és válaszok dokumentum a folyamat kulcsfontosságú szakaszaira és a lehetséges következményekre vonatkozó kérdések megválaszolására.

Ebben az eljárásban én vagyok a kijelölt vezető tisztviselő, az én feladatom a vizsgálat felügyelete és a további eljárásról való döntés.

Az ügy napi szintű irányítását átruházom [szerepkör és név beillesztése] személyére, aki a nevemben vezető menedzserként fog eljárni. Ő lesz a felelős a folyamatért a (szerv neve beillesztendő) szervezeten belül, és szükség esetén kapcsolatot tart másokkal. Folyamatosan tájékoztatni fogja önt, és ő lesz az első számú kapcsolattartó az eljárással kapcsolatos kérdésekben. Bármilyen kérdéssel ne a feletteséhez forduljon, hanem a [felsővezetőhöz], akit a (telefonszám(ok)on, e-mailben [A felsővezető] elmagyarázta az önnel szemben felhozott vádat, és a lehető legnagyobb mértékben ismertette a követendő eljárást, mivel a vád jellege befolyásolhatja a pontos lépéseket.

Stratégiai megbeszélést megtartására kerülhet sor, hogy eldöntsék, milyen intézkedésekre van szükség, és ki fogja ezeket az intézkedéseket meghozni. Ez lehet

például a rendőrség vagy az önkormányzati hatóság szociális munkás osztálya. Lehet, hogy ez már megtörtént, de [magasabb vezető] elmagyarázza önnek a vizsgálat elfogadott folyamatát.

Gyermekközpontú ügynökségként a gyermekekkel és fiatalokkal szembeni gondoskodás a kötelességünk, de felelősséggel tartozunk azért is, hogy munkavállalóként biztosítsuk az Ön számára a szükséges támogatást. Tudom, hogy személyesen is nehéz lehet egy vád tárgyává válni, és arra bátorítom Önt, hogy vegye igénybe a mellékelt csomagban ismertetett támogatási forrásokat.

Biztosíthatom Önt, hogy minden vizsgálati eljárásba nyitottan kezdünk hozzá, időben és alaposan kivizsgáljuk. Önnek lehetősége lesz arra, hogy a vizsgálat részeként válaszoljon a védelmet érintő állításokra, és tájékoztatni fogjuk arról, hogy ez hogyan és mikor fog megtörténni.

Ha bármilyen kezdeti kérdése van, kérjük, forduljon bizalommal [vezető menedzser].

Tisztelettel,
[Itt írja be a szerepét és nevét]

Gyakran ismételt kérdések (GYIK):

A gyermekvédelmi vádakkal kapcsolatos eljárások kezelése

Miért van óvintézkedési és gyermekvédelmi politikánk és magatartási kódexünk?

A [szervezet] minden gyermekkel szemben felelősséggel tartozik a gyermekek védelméért, nem csak azokkal szemben, akikkel közvetlenül együtt dolgozunk. Az irányelvek, az eljárások és az azokat kísérő kódexek azért fontosak, mert világosan körvonalazzák a "kötelező tennivalókat" a [szervezet] minden alkalmazottja, önkéntese és más dolgozója számára, hogy tisztában vannak szerepükkel, felelősségükkel és elvárásaikkal annak biztosítása érdekében, hogy a gyermekeket megvédjék az ártalmaktól.

Miért van eljárásunk a védelmet érintő állítások kezelésére?

[szervezet]..... kötelessége biztosítani, hogy amikor bármilyen, a védelemmel kapcsolatos állítás felmerül, a nemzeti jogszabályoknak, a jogszabályban előírt iránymutatásoknak, a helyi jelentési politikáknak és eljárásoknak megfelelően járjunk el az ilyen problémák vagy állítások kezelése tekintetében. A szolgáltatásainkat támogató vagy igénybe vevő személyeknek tudniuk kell, hogy biztonságban vannak, és hogy minden problémát alaposan kivizsgálunk. Ez az eljárás biztosítja, hogy minden állítást tisztességes és független módon vizsgálják ki.

Miért vizsgálódnak így utánam?

A [szervezet] komolyan veszi a munkatársak és az önkéntesek ellen felhozott valamennyi vádat. Van egy eljárásunk, amelyet következetesen alkalmazunk mindenkire, akivel szemben vádat emelnek.

Milyen típusú vizsgálatról van szó?

A felmerült problémákat alaposan kivizsgálják, és ez érintheti azokat a gyermekeket, akikkel ön kapcsolatba került. A vizsgálat a saját gyermekeit és családját is érintheti, ha okkal merül fel az probléma, hogy veszélyben lehetnek. A vizsgálati folyamat négy különálló elemet foglalhat magában:

- Rendőrségi vizsgálat, ha úgy tűnik, hogy bűncselekményt követtek el.
- A helyi önkormányzatok szociális munkával foglalkozó szolgálatai (vagy más nemzeteknél ezzel egyenértékűek) által végzett vizsgálatok és értékelések.
- Belső fegyelmi vizsgálat.
- A veszélyeztetett gyermekekkel/felnőttekkel való munkavégzéstől való eltiltás "megfontolása" céljából történő beutalás (azaz a Tájékoztási és Korlátozási Szolgáltatás vagy annak megfelelő nemzeti szervhez történő beutalása) és/vagy szakmai kötelességesség miatt a szakmai nyilvántartó szervhez történő beutalás.

Azokban az esetekben, amikor a külső vizsgálatok a belső vizsgálatokkal egy időben zajlanak, [a szervezet] általában megvárja a külső eljárások eredményét, mielőtt a belső eljárást folytatná.

Az eljárásért felelős felsővezető elmagyarázta önnek a vizsgálat jellegét és a vizsgálat menetét.

Kik az érintett kulcsemberek?

A vizsgálat során kulcsfontosságú belső és külső kapcsolattartók vannak.

Belső kapcsolatok:

Megnevezett vezető tisztviselő

Ezt a feladatot [név] látja el. A kijelölt vezető tisztviselő felügyeli az összes állítás kezelését, és felelős azokért. A vizsgálati feladatokat és felelősségeket általában a vezető beosztású vezetőre ruházza át, kivéve, ha kivételes körülmények állnak fenn.

Senior Manager

Ezt a szerepet az illetékes [szervezet] látja el. Ez nem feltétlenül ugyanaz a földrajzi hely, ahol Ön dolgozik, önkénteskedik vagy él;

Ha az állítás nem egy konkrétan megnevezett gyermeket érint, akkor a vizsgálatot a munkavállaló/önkéntes tartózkodási helye szerinti felsővezető végzi;

A felsővezető felelős a folyamatért [szervezet] belül, és szükség esetén kapcsolatot tart a külső szervekkel. A felsővezető folyamatosan tájékoztatja Önt, és az eljárással kapcsolatos kérdésekben az Ön kapcsolattartója. Kérdéseit ne a feletteséhez intézze.

Ki fog még részt venni?

A külső szervezetek bevonása a vizsgálat típusától és a lehetséges eredményektől függ. Bizonyos esetekben más ügynökségek, a rendőrség vagy a helyi önkormányzat szociális szolgálatai (vagy azokkal egyenértékű szervek) is bevonhatók. Egészségügyi problémákkal kapcsolatos esetekben orvosi szakemberekkel is kapcsolatba lehet lépni.

Ki fog tudni erről az ügyről?

A vizsgálat bizalmas jellege az eljárás során mindvégig megmarad. Ennek célja, hogy a vizsgálatot ne érje hátrány, és hogy megvédje az érintett gyermeket.

Az ön felettesét is tájékoztatni fogják arról, hogy ez a ügy folyamatban van.

A felettesét valószínűleg bevonják, ha belső fegyelmi vizsgálatra van szükség, vagy ha ön önkéntes, akkor belső önkéntes fegyelmi eljárásra van szükség. Erre általában a külső vizsgálatok befejezését követően kerül sor.

Mi fog történni a vizsgálat végén?

A külső vizsgálatok lezárásakor a felsővezető, a kijelölt vezető tisztviselő és a helyi hatóság kijelölt tisztviselője (vagy azzal egyenértékű személy) hivatalosan felülvizsgálja az eredményt, és meghatározza, hogy milyen további intézkedésekre van szükség, ha van ilyen.

A lehetséges eredmények a következők:

- a munkahelyi visszailleszkedés
- teljesítménymenedzsment vagy képességmenedzsment folyamatok
- alkalmazott fegyelmi eljárás
- a Tájékoztatási és korlátozási szolgáltatás (vagy más nemzetek hasonló szerve) elé terjesztés a gyermekekkel való foglalkozástól való eltiltás megfontolása céljából
- a szakmai nyilvántartó/szabályozó testülethez történő utalást (adott esetben) a szakmai alkalmassági meghallgatásra.

Hol kaphatok támogatást?

Ez természeténél fogva nehéz folyamat lehet, nem csak az Ön és a munkahelyi élete, hanem a családja számára is. Alapvető fontosságú, hogy [szervezet] alaposan kivizsgálja a védelmet érintő állításokat. Ugyanakkor elismerjük, hogy ez a vizsgálat jelentős hatással lehet Önre.

Ilyen körülmények között az emberek másképp reagálnak, és különböző támogatási igényekkel rendelkeznek. Számos olyan alternatív támogatási forrás létezik, amelyet ebben az időszakban hasznosnak találhat.

Kivel beszélhetek még erről?

Megértjük, hogy esetleg szeretné megbeszélni a vizsgálatot a partnerével és/vagy családjával.

Felhívjuk figyelmét, hogy nem szabad beszélnie senkivel, aki a nyomozásban részt vehet. Ilyen lehet például az a személy, aki a problémát felvetette, az a személy, akivel kapcsolatban az probléma felmerült, vagy bármely lehetséges tanú. A titoktartás megőrzése érdekében az információkat csak akkor szabad megosztani, ha erre konkrét szükség vagy cél van.

A folyamatért felelős felsővezető ad Önnek tanácsot, és ha további kérdései vannak, kérjen tőle tanácsot.

Mi a helyzet a [szervezetnél] betöltött szerepemmel?

Minden vizsgálat független és egyedi. Előfordulhat, hogy a vizsgálat befejezéséig nem dolgozhat vagy nem végezhet önkéntes munkát. Ha úgy döntünk, hogy ez a megfelelő lépés, akkor ezt és a bevezetendő intézkedéseket megbeszéljük önnel. A személyzet esetében ez azt jelentheti, hogy önt teljes fizetés mellett felfüggesztjük a munkavégzés alól.

A vizsgálat eredményétől függően mérlegelhetjük, hogy ön alkalmas-e arra, hogy továbbra is a [szervezetnél] dolgozzon vagy önkéntesként tevékenykedjen.

Hogyan fogják rögzíteni a folyamatra vonatkozó információkat?

A vezető menedzser felelős a nyilvántartás létrehozásáért és vezetéséért az állítások kezelése során. A vizsgálat végén az összes feljegyzést biztonságosan megőrzik az ön személyi aktájának egy zárt részlegében.

Mi a teendőm kérdésekkel vagy problémaokkal?

További kérdéseivel vagy problémáival forduljon a megnevezett felsővezetőhöz.

Szerzők és közreműködők

Ezt az útmutatót Jenny Myers és Helen Edwards dolgozta ki a Keeping Children Safe számára, a legfontosabb nemzetközi nem kormányzati szervezetekkel (Islamic Relief Worldwide, Kindernothilfe, Plan International, SOS Children's Villages International és War Child Holland) konzultálva.

Egyes anyagok a partnerügynökségek által megosztott forrásokból származnak. A Keeping Children Safe szeretne köszönetet mondani a Plan Internationalnak, az SOS Gyermekfalvak Nemzetközi Szervezetének, az Önkéntes Szervezetek Nemzetközi Tanácsának (ICVA) és a CHS Alliance-nak a hozzájárulásukért.



Keeping Children Safe www.keepingchildrensafe.global

Jótekonysági nyilvántartási szám: 1142328.
© Keeping Children Safe 2014